

2019

Hållbarhetsredovisning

norrenergi

värme och kyla i kretslopp



Innehåll

VD har ordet	3
Året i korthet	5
Det här är Norrenergi	6
Omvärld och intressentdialog	10
Vi streamar – värme och kyla i kretslopp	15
Miljömässig hållbarhet	18
Social hållbarhet	24
Ekonomisk hållbarhet	33
Styrelse	38
Företagsledning	39
GRI	40



”I takt med utvecklingen, och relevanta i framtiden.”

VD har ordet

Omvärlden förändras och med den Norrenergi. Initiativ som berör vår verksamhet tas i snabb takt inom olika delar av samhället omkring oss. Det mest tydliga för många av oss är kopplat till klimatutmaningen, som under året tagit ännu större plats i samhällsdebatten. Men det rör sig också om andra områden. Få har undgått den snabba utvecklingen inom digitalisering, artificiell intelligens och de frågor som följer i spåren, som till exempel datasäkerhet.

Förbereda för framtiden

Att vara relevanta och i takt med den förändring och utveckling som sker ställer stora krav på vår förmåga. Under 2019 har vi gjort en större kraftsamling när vi tillsammans med alla medarbetare arbetat fram en strategisk utvecklingsplan för

de närmaste åren. Vi har noggrant analyserat förändringar och trender och utarbetat strategier och aktiviteter för att vi ska vara just i takt med utvecklingen, och relevanta i framtiden. En av strategierna handlar om att vara en utvecklande arbetsplats. Att satsa på att vara en attraktiv arbetsgivare är en viktig prioritering för att kunna behålla våra kompetenta medarbetare, och för att locka nya förmågor.

Att skapa affärsmässig och konkurrenskraftig samhällsnytta är exempel på en annan viktig strategi. Vi tror att det är en del av kärnan i att vara relevanta i en föränderlig värld. I sin enkelhet innebär det att våra tjänster, fjärrvärme och fjärrkyla, är attraktiva för våra kunder. Genom att vara konkurrenskraftiga och samtidigt ha en god ekonomi, kan vi generera ett överskott som i sin tur kan investeras för att ytter-

ligare minska vår miljö- och klimatpåverkan, och bidra till samhällsnytta i våra ägarkommuner, Solna och Sundbyberg.

Expanderar med kyla till Bromma

Vi tror starkt på att vår fjärrvärme och fjärrkyla är en stor tillgång när Solna och Sundbyberg, och andra områden där vi är verksamma, växer och utvecklas mot ökad hållbarhet. Det är den viktigaste anledningen till att vi arbetar för att stärka vårt varumärke. Ett starkt varumärke som uppfattas positivt gör oss mer konkurrenskraftiga och lägger en grund för att expandera vår affär både genom förtätning och till andra geografiska områden. Ett bra exempel på det sistnämnda är att vi under 2019 fattade beslut om att bygga ut vår fjärrkyla till området vid Bromma Blocks. När ledningarna är lagda

forts. VD har ordet

2020 innebär det att en hel stadsdel får tillgång till förnybar och klimatsmart kyla. Vi expanderar vår affär och bidrar till samhällsnytta och hållbarhet. Läs mer på sidan 25.

Vi streamar värme och kyla

Fjärrvärme och fjärrkyla kan ibland uppfattas som lite gammaldags. I själva verket är det precis tvärtom. Genom åren har en kontinuerlig utveckling skett om än inte särskilt synligt. Branschen har ställt om från fossilt producerad värme till att idag vara nästan helt förnybar. Vi ställde oss därför frågan, vad vi kan göra för att fler ska bli medvetna om fjärrvärmens och fjärrkylans moderna teknik? Med hjälp av studenter från Berghs Communication School tog vi fram och lanserade

ett begrepp som bättre speglar hur tillgängliga och moderna våra tjänster är. Vi kallar det streamad värme och kyla. Vi strömmar varmt vatten som värmer fler än 100 000 människor. Många pratar om att streama film eller musik – vår streamingtjänst värmer element och startar när man skruvar på varmvattnet.

99,2 % förnybart

Under 2019 nådde vi upp till 99,2 % förnybar produktion inräknat transport av bränsle till våra produktionsanläggningar. Det är en av de högsta andelarna vi någonsin uppnått och vi är stolta över att kunna hjälpa våra kunder i deras hållbarhetsarbete och den samhällsnytta vi bidrar med.

Året 2019 är lagt till handlingarna, ett år som med hjälp av goda insatser från våra engagerade medarbetare blivit ett bra år för Norrenergi. Vi har lagt en god grund för att vara relevanta i framtiden. Samtidigt är det viktigt för oss att vara ödmjuka och observanta i en föränderlig omvärld. Det är avgörande och min ambition är att vi ska vara det.

Välkommen att läsa mer om det gångna årets händelser och hör gärna av dig om du har synpunkter på vår verksamhet.

Stefan Persson

Verkställande direktör
stefan.persson@norrenergi.se



Året i korthet

Förnybar energi
99,2%

Streamad värme och kyla

I samarbete med studenter från Berghs School of Communication lanserade vi ett helt nytt kommunikationskoncept: streamad värme och kyla. Syftet var att visa på tillgängligheten i våra tjänster och göra det lite lättare att förstå.



Nytt samarbetsavtal med AIK Fotboll

Under våren inledde vi ett samarbete med AIK Fotboll. Klubben vill vara en klubb som engagerar och skapar samhörighet, och tillsammans tar vi avstamp i ambitionen att vilja vara en positiv kraft i samhället där vi verkar.



Ny strategisk utvecklingsplan

Genom att analysera förändringar och trender i vår omvärld har vi utarbetat en ny strategisk plan för de kommande fyra åren. Till vår hjälp hade vi Kairos Future samt alla medarbetare, som bidrog med kunskap och idéer.

Läs mer på sidan 7.

Förnybar kyla till Bromma

I november startade utbyggnaden av kyla till Bromma. NCC blir första kunden genom att ansluta sin fastighet Hangar 5 i Bromma Blocks-området. Utbyggnaden beräknas vara klar under hösten 2020. Läs mer på sidan 25.



Försäljning fjärrvärme

981 GWh

Försäljning fjärrkyla

62 GWh

Färdplan fossilfri uppvärmning

Norrenergi deltar i energibranschens färdplan för fossilfri uppvärmning. Visionen är att all uppvärmning av bostäder och lokaler ska ske utan fossila bränslen senast år 2030. Läs mer på sidan 10.

Det här är Norrenergi

Norrenergi är ett lokalt energibolag som ägs av Solna och Sundbybergs städer. Vi levererar värme och kyla genom smarta kretslopp och värmer fler än 100 000 människor. Genom att fortsätta utveckla vår värme och kyla på affärsmässig grund och utifrån omvärldskrav och kundernas behov, kan vi bidra till en hållbar samhällsutveckling och ta ansvar för de människor som berörs av vår verksamhet.

99,2 %

All fjärrvärme från Norrenergi är märkt med Naturskyddsföreningen Bra Miljöval och andelen förnybart under 2019 uppgick till 99,2 procent.

Vår vision: Vi gör det med värme

I vårt gemensamma kretslopp där Norrenergi med sin produktion är hjärtat och våra fjärrvärme- och fjärrkylnät är blodomloppet, tar vi tillvara och pumpar runt energi mellan kunder, samarbetspartners och anläggningar. Tillsammans tar vi vara på överskottsenergi på ett resurssmart sätt och skapar livskraft i våra städer.

Vår affärsidé:

Värme och kyla i kretslopp – resurssmart för alla.

Vår värdegrund:

Vi kan – Med vår kunskap och erfarenhet tar vi ansvar.

Vi vill – Snabbt och smidigt finner vi lösningar på dagens utmaningar och utvecklar verksamheten.

Vi bryr oss – Vi bryr oss om vår miljö, våra kunder och varandra.

Vi streamar

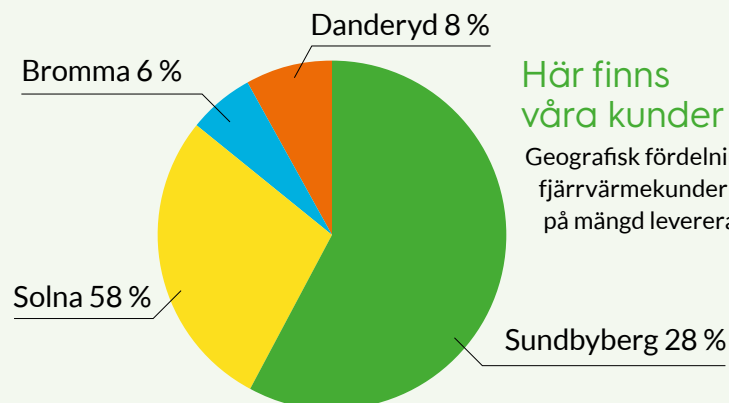
Varje dag, varje sekund, strömmar vi varmt och kallt vatten i rör under marken – vi streamar värme och kyla.



Bra Miljöval

Vårt uppdrag

Som lokalt energibolag ska vi erbjuda fjärrvärme och fjärrkyla med tillhörande energitjänster till fastighetsägare i Solna, Sundbyberg, Danderyd och Bromma på ett miljömässigt hållbart sätt. Vårt uppdrag är också att driva vår verksamhet på affärsmässiga grunder. Det vi erbjuder ska ha konkurrenskraftiga priser samtidigt som det produceras inom ramen för högt ställda miljökrav.



Här finns våra kunder

Geografisk fördelning av våra fjärrvärmekunder baserat på mängd levererad värme.

Norrenergi 2019

Kärnverksamhet: Fjärrvärme och fjärrkyla med tillhörande tjänster

Ägare: Solna stad (2/3) och Sundbybergs stad (1/3)

Huvudkontor: Solna Strandväg 96, Solna

Antal anställda: 84 personer

Omsättning: 770 mnkr

Antal kunder: 1 880

Försäljning fjärrvärme: 981 GWh

Försäljning fjärrkyla: 62 GWh

Våra produktionsanläggningar

Solnaverket:

Baslastanläggning – Värmepumpanläggning och 5 hetvattenpannor, 2 fjärrvärmeackumulatörer, 1 fjärrkylackumulator, 1 kylanläggning

Sundbybergsverket:

Spets- och reservanläggning – 3 hetvattenpannor, 1 kylanläggning.

Frösunda: 1 kylstation

Strategi och styrning

Vi styr verksamheten med utgångspunkt i vårt uppdrag med stöd av företagets strategiska utvecklingsplan. Planen görs på fyra års sikt och under våren 2019 har vi arbetat fram den som ska gälla från 2020 till och med 2023.

I arbetet har vi haft externt stöd av företaget Kairos Future för att bland annat göra en framtidsanalys. Vi har också tagit hjälp av alla våra medarbetare som fått bidra med inspel vid inledande cafémöten och under vår årliga Norrenergidag.

Genom att noggrant analysera förändringar och trender i vår omvärld har vi utarbetat strategier och aktiviteter för att fortsätta skapa affärsmässig och konkurrenskraftig samhällsnytta även i framtiden. I den nya planen blir digitalisering och artificiell intelligens (AI) än viktigare grundbultar, liksom samarbeten med kunder, ägare och andra samarbetspartners. Att vara en utvecklande och attraktiv arbetsplats är också ett tydligt fokusområde.

Vår nya utvecklingsplan innehåller sju strategier och fem övergripande målområden som ska styra oss mot Norrenergis nya vision "Vi gör det med värme". Målområdena är följande:

Smart för kunden

Våra kunder upplever oss som en lokal, kundnära och schysst affärspartner för framtiden. Vi förstår deras behov och kan med olika smarta lösningar skapa den bästa upplevelsen för kunden. Kundernas behov står i centrum för vår verksamhet.

Ledande miljöprofil

Vi har en ledande miljöprofil och hjälper våra kunder till detsamma. Allt vi gör genomsyras av en positiv syn på hållbar utveckling både för oss, våra kunder och våra ägare. Norrenergi är resurssmart för kunden och hållbart för framtiden.

Hållbar stadsutveckling

Vi bidrar till och är en förutsättning för en hållbar stadsutveckling i de områden vi verkar. Vi har ett stort engagemang för våra städer och dess invånare. Genom att leverera värme och kyla med minsta möjliga miljöpåverkan, medverkar vi till en positiv utveckling av våra städer.

Utvecklande arbetsplats

Vi är en mycket attraktiv arbetsgivare som erbjuder tydliga och utvecklande arbetsuppgifter. Vi värnar såväl om den yttre miljön som arbetsmiljön, som är trygg och säker. Våra medarbetare utvecklas ständigt för att alltid möta och överträffa behoven hos ägare, kunder och kollegor.

Digitaliserade verksamheter

Vi utvecklar och implementerar digitala system för att optimera för kunden, minimera miljöpåverkan och stärka kretsloppet. Genom datadriven analys ligger vi alltid steget före. Vi är ett modernt företag där digitalisering är en naturlig och prioriterad del av utvecklingen.



VISION OCH
LEDSTJÄRNOR

AFFÄRSIDÉ

VÄRDEGRUND

Hållbarhetspolicy

Norrenergis Hållbarhetspolicy är tillsammans med vår värdegrund också vår uppförandekod, som gäller för alla medarbetare. Hållbarhetspolicyen beskriver vårt förhållningssätt inom miljö, socialt ansvarstagande och engagemang, samt ekonomiskt ansvarstagande och affärsetik. Hållbarhetspolicyen anger sammanfattningsvis att:

- Vi ska producera fjärrvärme och fjärrkyla med minsta möjliga avtryck på miljö och klimat, präglas av miljömedvetenhet och systematiskt följa upp vår miljöpåverkan.
- Vår arbetsplats ska vara attraktiv, trevlig, säker och hälsosam, och Norrenergi ska kännetecknas av ett starkt lokalt engagemang för en hållbar social utveckling.
- Norrenergi ska drivas på affärsmässig grund, vara lönsamt och generera vinst som kan skapa samhällsnytta i våra ägarkommuner.
- När affärsverksamhet ska präglas av ärlighet, öppenhet och goda affärsseder.

[Läs mer](#)

Miljöledningssystem certifierat enligt ISO 14001

Norrenergi har ett välutvecklat systematiskt kvalitets- och miljöarbete, och är sedan 2001 certifierade enligt ISO 14001. Vi genomgår löpande tredjepartsrevisioner som kontrollerar att vi lever upp till krav i miljö- och energilagstiftningen så som miljöbalken, lagen om handel med utsläppsrätter och hållbarhetslagen för flytande biobränslen. Tredjepartsrevisioner kontrollerar även att vårt miljöledningssystem uppfyller kraven i ISO 14001 och att Bra Miljövals kriterier följs.



På World Ecolabel Day uppmärksammades vi av det internationella nätverket för miljömärkning Global Ecolabelling Network (GEN) för vårt projekt där en pelletsångpanna kunde installeras med hjälp av fondering via Bra Miljöval. Här är Carl Berndtsson, miljö- och hållbarhetschef på Norrenergi, vid den nya pannan som minskar elförbrukningen sommartid och bidrar till fjärrvärmeproduktionen vintertid. Ett exempel på hur vi jobbar för att minska vår miljöpåverkan.

[Läs mer](#)

Våra viktiga hållbarhetsfrågor

Norrenergis ansvar och bidrag till en hållbar utveckling inkluderar många olika frågor. Vi lägger störst fokus på de områden där verksamhetens påverkan är störst, och som har störst betydelse för våra kunder, ägare och andra intressenter. Tabellen nedan visar en sammanställning av våra viktigaste frågor för ett miljömässigt, socialt och ekonomiskt hållbart Norrenergi.

Klimatpåverkan

Genom att producera fjärrvärme och fjärrkyla med minsta möjliga avtryck på miljö och klimat verkar Norrenergi för hållbar utveckling ur både ett lokalt och globalt perspektiv. Norrenergis verksamhet ska präglas av miljömedvetenhet där vi systematiskt identifierar och följer upp vår miljöpåverkan, och minimerar utsläpp av klimatgaser och förbrukning av icke förnybara resurser.

Tjänster

Norrenergi erbjuder resursoptimerade energitjänster, vars låga miljöpåverkan och möjlighet till energiåtervinning bidrar till att uppnå nationella miljömål. Tillsammans med våra kunder och andra intressenter minimerar vi användningen av icke-förnybara naturresurser både när det gäller bränslen och andra material som används i verksamheten.

Energi-effektivisering

Tillsammans, genom engagerade medarbetare och i samarbeten med våra kunder och andra partners, skapar vi ett energisystem med värme och kyla i kretslopp, som kan ta vara på resurser som annars skulle gå till spillo. Genom våra energitjänster hjälper vi också våra kunder att spara energi.

Hållbar stadsutveckling

Norrenergi är en del av lösningen för den hållbara staden. I vårt gemensamma kretslopp tar vi tillvara och pumpar runt energi mellan kunder, samarbetspartners och anläggningar. Tillsammans tar vi vara på överskottsenergi på ett resurssmart sätt och skapar livskraft i våra städer.

Ekonomiskt ansvarstagande

Norrenergi drivs på affärsmässig grund och ska vara lönsamt. Den vinst som genereras investeras i utveckling av verksamheten samt går tillbaka till våra ägarkommuner och skapar förutsättningar för ökad samhällsnytta.

Framtidens arbetsplats

Norrenergi ska upplevas som en attraktiv arbetsgivare. Vi vill att medarbetare ska välja att utvecklas med företaget genom att göra det till en prioriterad del av ledarskapet. Alla medarbetare ska utvecklas på riktigt varje år och nya medarbetare ska snabbt och effektivt bli självständiga i sitt arbete. Rekrytering av nya, välmeriterade medarbetare ska gå smidigt så verksamheten kan skötas effektivt och säkert vid alla tidpunkter.

Mångfald och likabehandling

Norrenergi vill skapa en dynamisk mångfald, som berikar nya perspektiv och idéer. Olikheter skapar möjligheter och främjar nytänkande. Genom att aktivt arbeta med likabehandling samt med att främja mångfalden inom företaget tror vi att vi blir ett bättre företag. Det vill säga, tar bättre beslut, får nöjdare medarbetare, nöjdare kunder och i förlängningen högre lönsamhet. I Norrenergis värderingar "vi kan, vi vill, vi bryr oss" återfinns beteenden som ger guidning till samtliga medarbetare i hur vi ska agera och bete oss mot varandra. Värderingarna stödjer ett klimat som verkar förebyggande mot trakasserier.

Lokalt samhälls-engagemang

Främja utvecklingen av ett miljövänligare, hälsosammare, tryggare och mer tolerant samhälle genom satsningar på organisationer inom idrott, kultur, särskilt behövande, utbildning och miljövänliga energilösningar.



Norrenergi stödjer Agenda 2030 i sin helhet, och ser att vi har möjlighet att bidra till flera av målen. Framförallt mål 7 som handlar om Hållbar energiförsörjning, men också mål 11 om Hållbara städer och samhällen. Ur ett internt perspektiv är bland annat mål 5 om jämställdhet och mål 8, som behandlar hållbar tillväxt och god arbetsmiljö, relevanta.

Omvärld och intressentdialog

Klimatutmaningen är mer akut än någonsin. Insikten att vi snarast möjligt måste ställa om till förnybar, effektiv och klimatneutral energiförsörjning innebär snabb utveckling och förändrade förutsättningar. I dialog med våra ägare, kunder och andra intressenter är Norrenergis ambition att utvecklas med omvärlden och svara upp mot de förväntningar som ställs på oss.

Det nationella klimatmålet är att nå ett fossilfritt Sverige 2045, vilket förutsätter fortsatt snabb övergång till förnybara energi- och transportsystem. Med rätt val av bränsle fyller fjärrvärmens en viktig roll i detta.

Norrenergis bidrag till Agenda 2030

Under 2015 antog världen Agenda 2030 med 17 globala mål för en miljömässigt, socialt och ekonomiskt hållbar utveckling. Ett av de viktigaste övergripande målen är att bekämpa klimatförändringarna. Norrenergi stödjer Agenda 2030 i sin helhet, vi ser också att vi som lokalt energibolag har möjlighet att bidra till flera av målen. Framförallt mål 7 som handlar om Hållbar energiförsörjning, men också mål 11 om Hållbara städer och samhällen. Ur ett internt perspektiv är exempelvis mål 5 om jämställdhet och mål 8 om hållbar tillväxt och goda arbetsförhållanden, relevanta.

Färdplan fossilfri uppvärmning

Hösten 2019 lämnades energibranschens färdplan för fossilfri uppvärmning över till regeringen på Fossilfritt Sveriges konferens. Norrenergi är en av 86 branschaktörer som deltar

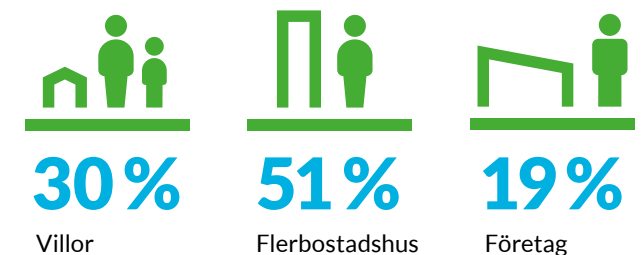
i initiativet. Visionen är att all uppvärmning av bostäder och lokaler ska ske utan fossila bränslen senast år 2030. Färdplanen beskriver också hur sektorn, med hjälp av koldioxidinfångning vid förbränning av biobränsle (BECCS), kan bli en kolsänka och bidra till att minska halten växthusgaser i atmosfären till 2045.

Dialog med viktiga intressentgrupper

Norrenergis verksamhet berör och berörs av många olika intressenter. Vi för löpande en aktiv dialog med många olika aktörer, genom vår dagliga verksamhet och genom särskilda forum och riktade aktiviteter för specifika intressentgrupper och/eller frågor.

Under 2019 har vi uppdaterat vår intressentanalys. Tabellen på nästa sida visar en översikt av våra viktigaste intressenter, hur vi för dialogen med dem och vilka frågor som är i fokus. Våra intressenter och deras prioriteringar är också en viktig utgångspunkt för innehållet i denna redovisning.

Fördelning av antal kunder



Dialog med viktiga intressentgrupper

Intressenter	Dialogformer	På agendan
Kunder	Webbplats, sociala medier Kundservice, kundbesök, kundundersökning Prisdialogen Byggmöten/ informationsmöten Kundevent (öppet hus-kvällar)	Prissättning och prisinformation Avbrottsfria leveranser Service och information Samarbeten för att uppnå ett hållbart energisystem Miljövärden Miljöklassning av byggnader Utveckling av tjänster Energoptimering
Medarbetare	Intranät, Yammer Arbetsplatsträffar, informationsmöten Norrenergidagen Medarbetarundersökning Medarbetarsamtal Personalrepresentant i styrelsen Skyddskommitté, samverkansmöten Arbetsmiljögrupper	Företagskultur och värderingar Information och verksamhetsutveckling Hälsa, arbetsmiljö och säkerhet Ledarskap och kompetensutveckling
Allmänheten	Lokala arrangemang Webbplats, sociala medier Sponsringsaktiviteter Studiebesök	Allmänhetens intresse för produktionsverksamheten Norrenergi som arbetsplats Lokal miljöpåverkan Samarbeten och sponsring



I höstas bjöd vi in skolungdomar till inspirationsföreläsningar om energi- och teknikbranschen – en bransch där det kommer behövas mycket arbetskraft i framtiden. Bland annat träffade vi elever från NTI gymnasiet i Sundbyberg – som också gick en rundtur på Solnaverket. [Läs mer](#)

Dialog med viktiga intressentgrupper

Intressenter	Dialogformer	På agendan
Ägare	Styrelsemöten, årsstämma Strategidag	Långsiktigt hållbar produktion Konkurrenskraftiga priser Energi- och miljöpolitiska målsättningar Marknadsmässig lönsamhet Samhällsutveckling
Leverantörer och entreprenörer	Upphandlingar Avstämning av avtal Bygg- och projektmöten	Avtal och priser Hållbarhetskrav (ekonomi, miljö, socialt ansvar) Logistik, miljöanpassade transporter
Myndigheter	Dialog kring planer och projekt Tillsyn, rapportering	Tillståndsvillkor, tillämplig lagstiftning och branschstandarder Byggregler
Ideella organisationer	Samrådsprocesser Sponsringsarbeten	Kvalitets- och miljömärkningssystem, certifieringar Beräkningsmetodik för miljövärden
Skolor/Morgondagens medarbetare	Examensarbeten, praktik Besök i skolor	Energiteknik, energibranschen som arbetsplats, väcka teknikintresse, jobb- och karriärmöjligheter
Branschorganisationer	Deltagande i konferenser och aktiviteter	Omvärldsbevakning, kompetensförsörjning, samarbete, erfarenhetsutbyte



I augusti bjöd vi på glass i Hagalund där vi arbetat under året med att förnya gamla fjärrvärmörör för att säkra värmen till alla som bor där. [Läs mer](#)

Prisdialogen 2019

Norrenergi är medlem i Prisdialogen, en arbetsmodell som branschorganisationen Energiföretagen Sverige tagit fram tillsammans med Riksbyggen och SABO. Syftet är att stärka kundens ställning och åstadkomma en rimlig, förutsägbar och stabil prisändring på fjärrvärme.

Dialogen innebär att Norrenergi genom samrådsmöten med olika kunder skapar samsyn kring principerna för prissättning på fjärrvärme. Resultatet av årets dialog innebar bland annat ett prisåtagande för tre år framåt. Efter fem år med oförändrad prisnivå höjdes priset med 1,6 procent inför 2020. Prognosen för 2021–2022 är en justering mellan 0 % och +3 % per år. Priset på fjärrkyla är oförändrat inför 2020. Elva av Norrenergis största kunder medverkade i dialogen 2019.

Process för ny detaljplan och nytt miljötillstånd

Solna och Sundbybergs städer växer snabbt. I dialog med våra ägarkommuner förbereder och utvecklar Norrenergi verksamheten för att säkerställa miljöriktig och trygg försörjning av värme och kyla.

För utvecklingen av Solnaverkets verksamhet behövs en ny detaljplan och ett nytt miljötillstånd som utfärdas av Mark- och miljödomstolen. Viktiga nya förutsättningar handlar om att byta ut de sista fossileldade pannorna mot biobränslepannor och möjlighet att ta emot bränslepelletts med båt direkt till anläggningen. I juni 2019 lämnades ansökan om nytt miljötillstånd in. Parallellt gick arbetet med ny detaljplan in i granskningsskede. Under sommaren 2020 väntas detaljplanen väntas vinna laga kraft och miljödom fastställas.

Under hösten 2019 har Norrenergi också bjudit in till samråd om tillfällig grundvattensänkning i bergrummet under Sundbybergsverket. Sänkningen är ett första steg för att kunna göra om bergrummet till kyllager för fjärrkyla.

Information till allmänheten – Pop-up event

Norrenergi är en del i vardagen för invånarna i de kommuner där vi verkar. Vi för en aktiv dialog och arrangerar regelbundet aktiviteter för att hålla de som berörs av vår verksamhet informerade och delaktiga. Till exempel genom att vara på plats där vi gräver för att svara på frågor om markarbetet.



I arbetet med att dra fjärrkyla till Bromma blev vi tvungna att leda om gång- och cykelvägen längs med Solna strand. I oktober var vi på plats och förvarnade om avstängningen och delade ut reflexer för de mörka höstkvällarna och extra energi i form av energy bars.
Läs mer om arbetet med kyla till Bromma

”En hållbar utveckling är en utveckling som tillfredsställer dagens behov utan att äventyra kommande generationers möjligheter att tillfredsställa sina behov”.

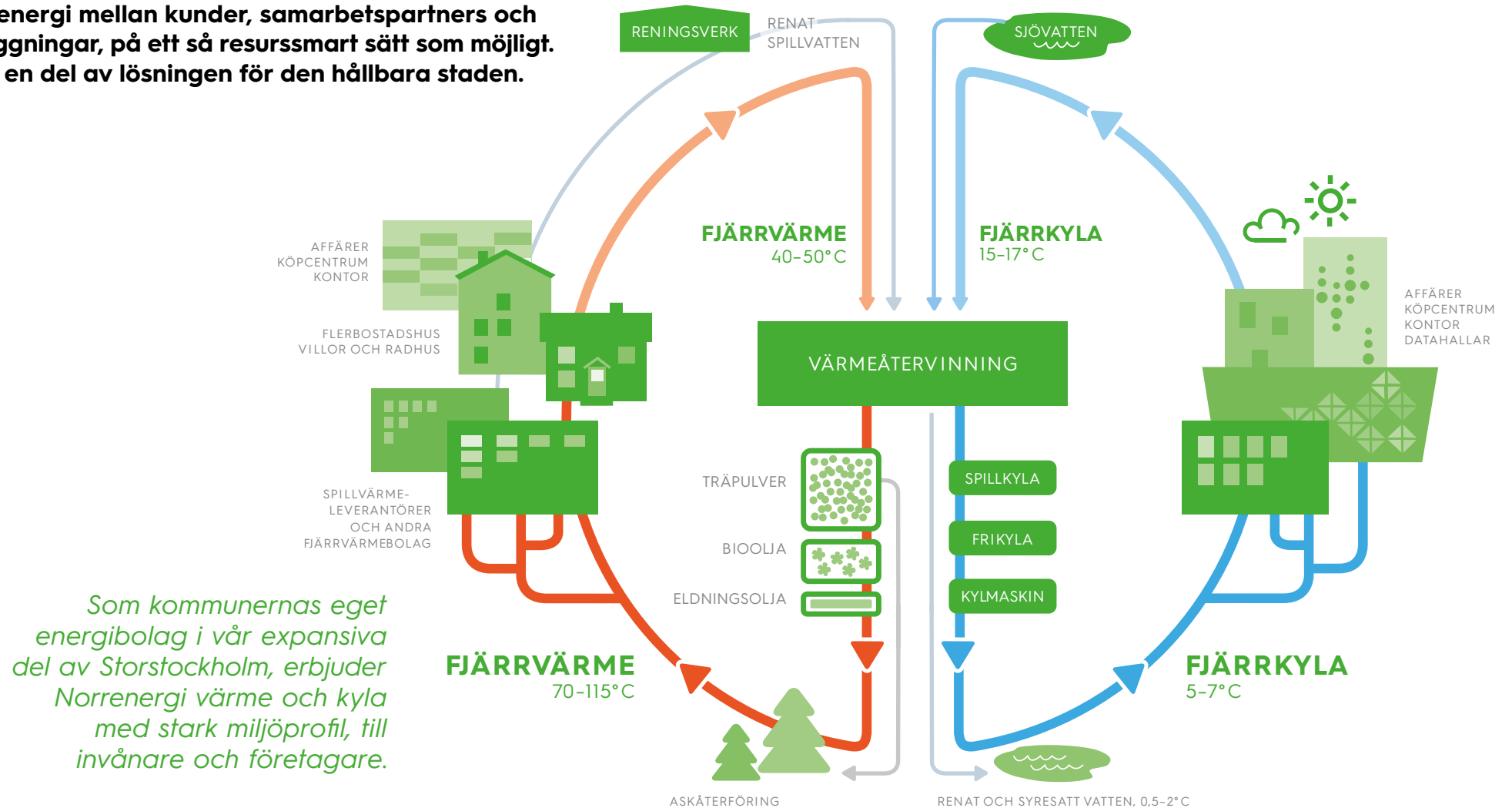
Definitionen av hållbar utveckling lanserad av Världskommissionen för miljö och utveckling (Brundtlandkommissionen)



Nästan helt hundra – i år igen! 99,2 procent var andelen förnybart i vår värmeproduktion 2019. Steg för steg tar vi oss närmare vårt mål att den värme vi streamar ska vara helt fossilfri. Ett härligt kvitto på att det vi jobbar med varje dag ger resultat. Genom att hela tiden skruva på olika delar i vår produktion och hitta nya lösningar, tar vi oss närmare vårt mål, procentandel för procentandel. [Läs mer](#)

Vi streamar – värme och kyla i kretslopp

I våra städer finns ett energisystem med värme och kyla i kretslopp. Norrenergis produktion är hjärtat och våra fjärrvärme- och fjärrkylnät är blodomloppet. I det gemensamma kretsloppet tar vi tillvara och pumpar runt energi mellan kunder, samarbetspartners och anläggningar, på ett så resurssmart sätt som möjligt. Vi är en del av lösningen för den hållbara staden.



Som kommunernas eget energibolag i vår expansiva del av Storstockholm, erbjuder Norrenergi värme och kyla med stark miljöprofil, till invånare och företagare.

Ungefär 90 procent av alla fastigheter i Solna och Sundbyberg värms med vår fjärrvärme, och vi har även många kunder i Bromma och Danderyd. Varje dag, varje sekund strömmar vi vatten som värmer fler än 100 000 människor som bor och arbetar här. En streamingtjänst som värmer element och startar när man skruvar på varmvattnet.

Norrenergis affärsidé: värme och kyla i kretslopp – resurssmart för alla.

Som energipartner ser vi till att våra kunder använder energin så effektivt som möjligt. Det gör vi med hjälp av energitjänster för effektivisering, optimering och ökad trygghet.

Med väl utbyggda distributionsnät, egen förnybar produktion och samarbeten där vi tar vara på överskottsenergi, bidrar vi till en resurseffektiv och på sikt klimatneutral energiförsörjning. Vi delar också med oss av kunskap och rådgivning, så att våra kunder kan använda energin på bästa effektiva sätt.

Utbyggnad i takt med efterfrågan

Vi bygger successivt ut våra nät till nya fastighetsområden som växer fram. Framförallt handlar det om nyexploateringsområdena Ursvik, Järvastaden, Ulriksdalsfältet, och förtätningar i Hallonbergen, Rissne och området runt Arenastaden. I slutet på året gick starten för utbyggnaden av vårt nät för fjärrkyla till Bromma. [Läs mer](#)

Under 2019 har vi tecknat 79 nya leveranskontrakt för fjärrvärme och 4 för fjärrkyla. De nya avtalen motsvarar sammanlagt drygt 8 GWh fjärrvärme samt 2,6 GWh fjärrkyla.

Fördel vid miljöcertifiering av byggnader

Många av våra större företags- och fastighetskunder efterfrågar underlag för att matcha fjärrvärmens som energikälla med olika miljöcertifieringssystem för byggnader. Vår fjärrvärme och fjärrkyla möjliggör bra poäng i certifieringssystemen LEED och BREEAM, bland annat har Norrenergis kund NCC certifierat sin nya fastighet i Bromma Blocks-området med BREEAM enligt nivå excellent.



Tjänster som hjälper kunden att energieffektivisera

Vi vill vara kundens energipartner och erbjuder flera tjänster för att följa upp och optimera energianvändningen. Energieffektivisering leder inte bara till sänkta kostnader för kunden utan innebär oftast också att vår produktion blir effektivare.

Driftgenomgång är en av våra tjänster där kunden får lära sig hur värmecentralen fungerar och samtidigt får hjälp att optimera den, så att den fungerar så effektivt som möjligt. Med prenumerationstjänsten Värmetrygg får kunden regelbunden hjälp att se över värmecentralen och akutbesök ingår vid behov. Cirka 460 besök gjordes under 2019.

Digitala möjligheter – Värmesmart

Teknikutveckling och digitalisering innebär nya möjligheter och förändrar successivt vårt kunderbjudande. Ett av målen i vår strategiska utvecklingsplan är att med digitala lösningar

bli bättre på att hjälpa kunderna energieffektivisera.

Ett exempel är lanseringen av tjänsten Värmesmart – en automatiserad tjänst som hjälper kunden att optimera energianvändningen. Med smarta algoritmer tar systemet hänsyn till olika faktorer som påverkar inomhustemperaturen och anpassar värmen automatiskt. Kunden får ett jämnare inomhusklimat och kostnaderna minskar.

Värmesmart är en prenumerationstjänst som vi erbjuder i olika varianter för både villakunder, flerbostadshus och företagskunder. De kunder som provat tjänsten 2019 har sparat i genomsnitt 13 procent på sin uppvärmning.

[Läs mer om tjänsten Värmesmart](#)

Värme tillsammans

Värme tillsammans är ett samlingsuttryck för projekt där vi hittar tekniska och affärsmässiga lösningar för att interagera med kundens lokala produktionsmöjligheter, och optimera hela energisystemet. Det kan till exempel handla om att ta emot överskottsvärme från datacenter eller transformatorstationer. Det pågår diskussioner med fastighetsägare kring detta samt även om förutsättningarna för ett win-win produktionsarbete mellan en lokal produktionsanläggning och Norrenergis fjärrvärme- och fjärrkylsystem.

100 000

Sammanlagt förser vi fler än 100 000 människor med fjärrvärme.

NÖJDA KUNDER

	NORRENERGI	BRANSCHEN
Företag och bostadsrättsföreningar	71,3	70,1
Villakunder	68,5	69,4

Årets kundundersökning gjordes för samtliga kunder och vi använde Svenskt Kvalitetsindex (SKI).

Kundnöjdhetsundersökning

Vi vill att våra kunder ska vara riktigt nöjda med oss och mäter varje år kundnöjdheten. Undersökningen, som utförs av Svenskt Kvalitetsindex, görs bland våra villakunder och företagskunder, här ingår också bostadsrättsföreningar. Resultatet 2019 är i stort sett som 2018: våra företagskunder är något nöjdare, 71,3 jämfört med 70,1, medan villakunderna är något mindre nöjda, 68,5 jämfört med 69,4. Vi har höga ambitioner och hoppas så småningom kunna nå vårt mål på 78.

Norrenergi får högre betyg för kompetens, bemötande och service jämfört med branschmedlet. Ett förbättringsområde är låg kännedom om vårt miljöarbete. Kunderna anser att hållbarhetsfrågor är viktiga och att energibolagen ska ta ett stort ansvar. Åtta av tio kunder anser att vi tar ansvar för att våra produkter och tjänster är hållbara.

Ny kundportal för bättre service och kundnytta

Vi vill fortsätta utveckla och anpassa våra tjänster och vår service efter kundernas behov. En del i detta är utvecklingen av en ny webbaserad kundportal, där vi under processen löpande tagit in synpunkter och testat gränssnitt med hjälp av en referensgrupp av kunder. En första betalansering av den nya kundportalen gjordes i mars 2020.



Mattias Svensson, hållbarhetschef på Humlegården.

Två frågor till Mattias Svensson, hållbarhetschef på Humlegården

Hur arbetar Humlegården för att ligga i framkant i klimat- och miljöarbetet?

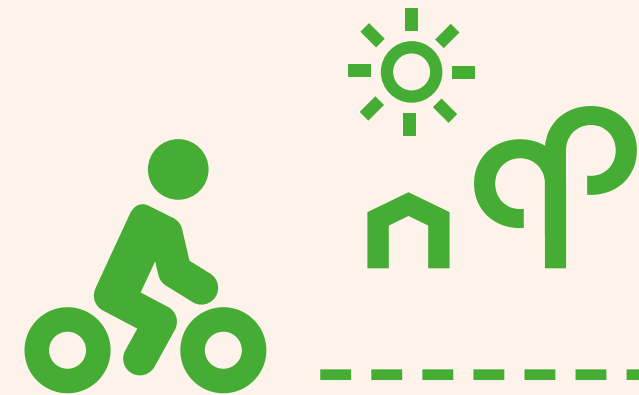
Vi märker av ökade förväntningar från våra intressenter och jobbar för att leva upp till deras och våra egna krav. Vi har ambitiösa långsiktiga mål: att minska energianvändningen med 32 procent till år 2030, och att vara klimatneutrala till år 2045 där 100 % fossilfri drift är en viktig del. Det handlar även om att ha ett systemtänk och hitta smarta lösningar, lagra energi och kapa toppar i användningen etc. Vi har nyligen antagit en ny hållbarhetsstrategi med ett bredare scope, där samarbete är en viktig del. Fokuserområden framåt är bland annat avfall, transporter och utvecklingsprojekt tillsammans med hyresgäster, leverantörer och staden.

Hur skulle du beskriva morgondagens hållbara, klimatneutrala fastighet?

Kärnan är driften, ju bättre vi lyckas optimera den desto bättre partner blir vi till exempelvis Norrenergi som leverantör, så att vi tillsammans når en så hållbar fastighet som möjligt. Vi ser en stor utvecklingspotential ur systemperspektiv, såväl kring tekniklösningar som utökade samarbeten med våra kunder och leverantörer. Sen för att underlätta för våra hyresgäster att bidra till en hållbar utveckling så behöver se till att det finns cykelrum, omklädningsrum och laddningsmöjligheter, vara med och driva på utvecklingen ... Det blir spännande att se hur långt vi kan nå!

Miljömässig hållbarhet

Vårt viktigaste bidrag till en miljömässigt hållbar utveckling är att producera och distribuera förnybar och effektiv energi. Vi tar ansvar för verksamhetens miljöpåverkan i alla led. Från våra bränslens ursprung och transporter, via vår egen effektiva produktion och interna miljöarbete, till att hjälpa kunderna att göra egna energibesparingar. Med vårt miljöledningssystem ISO 14001 och Bra Miljöval-märkt värme ställer vi höga krav på både oss själva och våra leverantörer.



Ansökan om nytt miljötilstånd Solnaverket

Våra kommuner växer och vi förbereder för fortsatt trygg försörjning av miljöriktig värme och kyla genom att utveckla Solnaverket. Läs mer på sid 19.

Färdplan fossilfri uppvärmning

Norrenergi är en av 86 branschaktörer som deltar i energibranschens färdplan för fossilfri uppvärmning. Ett initiativ som lämnades över till regeringen på Fossilfritt Sveriges konferens i höstas. Visionen är att all uppvärmning av bostäder och lokaler ska ske utan fossila bränslen senast år 2030.

Kvartalsvisa miljövärden

2019 började vi redovisa våra miljövärden varje kvartal istället för årsvis som tidigare, eftersom flera av våra kunder uttryckt önskemål om detta.

Q4

Vi ligger stabilt kvar på en hög andel förnybart i vår fjärrvärme-produktion – 99,2 procent enligt Bra Miljöval. Då är även transporter inräknade.

99,2%

Miljösmart produktion

Norrenergi har länge arbetat offensivt med att utveckla och förbättra produktionen så att den ska vara så effektiv och miljöanpassad som möjligt. Under 2019 har vi bland annat slutfört ett större renoveringsprojekt där våra värmepumpar fått nya komponenter. Vi har också vässat vårt arbetssätt med en teknikgrupp som har särskilt fokus på förbättringsarbete, och blivit mycket mer effektiva i vår läcksökning gällande köldmedier.

Vi arbetar systematiskt för ständiga förbättringar vad gäller effektivitet, miljöprestanda och arbetsmiljö, med fokus på att säkerställa en effektiv drift och pålitliga leveranser till våra kunder. Daglig uppföljning av driften görs genom analys av data från föregående dygn. Vid behov kan vi då göra snabba justeringar för att nyttja anläggningarna optimalt, vilket sparar både pengar och miljö.

Vi genomgår löpande tredjepartsrevisioner som kontrollerar att vi lever upp till krav i miljö- och energilagstiftningen så som miljöbalken, lagen om handel med utsläppsätter och hållbarhetslagen för flytande biobränslen. Tredjepartsrevisorer kontrollerar även att vårt miljöledningssystem uppfyller kraven i ISO 14001 och att Bra Miljövals kriterier följs.

Fokus på väsentliga miljöaspekter

Vårt systematiska miljöarbete fokuserar på de områden där verksamhetens faktiska och potentiella miljöpåverkan är störst, och som är viktigast för våra intressenter. Hit hör utvinning, transporter och förbränning av bränsle, utsläpp till luft, avfallshantering samt produktion och användning av kemikalier.

Vi har lyckats minska köldmedieläckaget med cirka 60 % jämfört med förra året. Våra fossila utsläpp från värmeproduktionen har därmed gått ner 75 % jämfört med föregående år (536 ton jämfört med 2136 ton).

Med utgångspunkt i våra betydande miljöaspekter fastställer vi årligen mätbara miljömål. Ett miljöråd sammansatt av representanter för verksamhetens mest miljöpåverkande delar, ansvarar för regelbunden uppdatering och värdering av våra miljöaspekter.

Nära målet fossilfri produktion

Vårt övergripande miljömål är 100 procent förnybar produktion. Vi är nästan där, de senaste åren har vi nått runt 99 %. Utfallet för 2019 är 99,2 %, då är även transporterna inräknade. Den sista procenten är svårast, då vi fortfarande ibland behöver använda olja som spetsbränsle under särskilt kalla dagar.

Arbete pågår för att ersätta de sista återstående fossiloljepannorna i Solnaverket med nya pannor för biobränslen. Nyligen togs beslut om att ersätta en fossiloljeeldad panna med en ny som ska kunna eldas med både träpulver och bioolja. Vi ska också tömma det berggrum under Solnaverket som rymmer vårt lager av olja (EO5), totalt cirka 3 500 ton. Oljan är i dåligt skick och ska inte förbrännas.

För att kunna utveckla Solnaverkets verksamhet ytterligare och uppnå helt förnybar produktion, behövs en ny detaljplan och ett nytt miljötillstånd som utfärdas av

Mark- och miljödomstolen. I juni 2019 lämnades ansökan om nytt miljötillstånd in och parallellt gick arbetet med ny detaljplan in i granskningsskede. Under sommaren 2020 väntas detaljplanen vinna laga kraft och miljödom fastställas.

Fortsatt effektiv distribution

Den värme som produceras ska i så stor mån som möjligt nå ut till kunderna. Norrenergi arbetar för så små distributionsförluster som möjligt i nätet och mäter skillnaden mellan producerad och levererad värme. Under 2019 var distributionsförlusten i snitt 5,9 procent (6,2 procent 2018), fortsatt i linje med branschgenomsnittet.

Utsläpp till luft

Vid förbränning av bränslen för produktion av fjärrvärme sker utsläpp till luften i form av koldioxid, koloxid, kväveoxider, svaveloxider och stoft. Vi bevakar våra utsläppsvärden och gör löpande förbättringar i produktionsprocessen för att som minimum hålla värdena inom lagstadgade krav och tillståndsvillkor. Stoft och partiklar avskiljs ur rökgaserna. För att klara ny striktare lagstiftning har vi testat och implementerat nya reningstekniker för att framförallt minska utsläpp av kväveoxid.

UTSLÄPP TILL LUFT

	Enhet	2019	2018	2017
FJÄRRVÄRME				
Fossil koldioxid, totalt	ton koldioxid	536	2194	1247
Fossil koldioxid (CO ₂ e)	g/kWh levererad fjärrvärme	1,8	4	2
Kväveoxider (NO _x)	mg/kWh levererad fjärrvärme	29	36	29
Svavel (S)	mg/kWh levererad fjärrvärme	3	5	5
Fossil energianvändning	%	0,8	1,2	0,7
FJÄRRKYLA				
Fossil koldioxid	g/kWh levererad fjärrkyla	2	7	40

Kvartalsvisa miljövärden

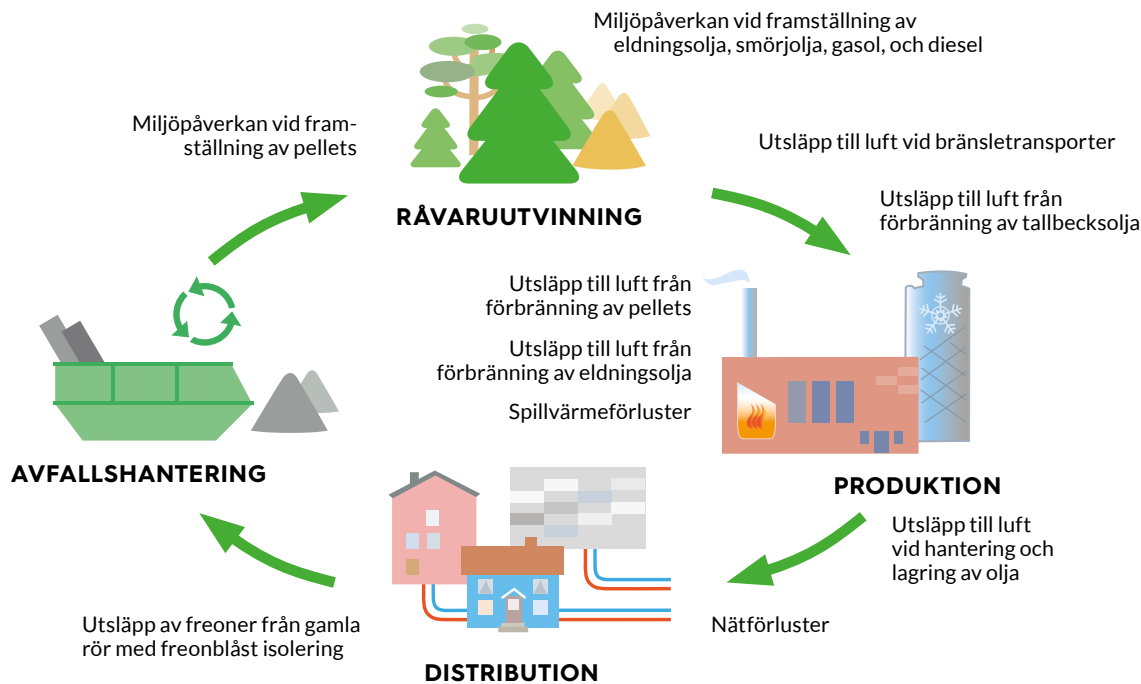
Från 2019 redovisar vi våra miljövärden varje kvartal istället för varje år som tidigare. Flera av våra kunder har uttryckt önskemål om tätare redovisning och vi är glada att nu kunna tillgodose detta.

Arbete för minskat antal kemikalier

Vi arbetar löpande med att ha en säker och miljömässig hantering av de kemikalier vi använder, och successivt

byta till bättre alternativ. De flesta kemikalier som förekommer i vår verksamhet är underhållskemikalier som används i små mängder och är relativt ofarliga för hälsa och miljö. Vid Solnaverket används ammoniak för reduktion av kväveoxider, som hantteras i slutna system och omges av strikta säkerhetsinstruktioner. Kontrollprogram finns upprättade för att säkerställa att verksamheten uppfyller tillståndsvillkor och lagkrav.

Våra betydande miljöaspekter



Två frågor till Per Nordenfalk, Miljökoordinator Sundbybergs Stad


Vilka är Sundbybergs viktigaste utmaningar på vägen till målet att bli en "ekologiskt hållbar kommun"?

Framför allt att radikalt minska fossila utsläpp från transporter och konsumtion, samt bevara och utveckla den biologiska mångfalden. Energianvändning (el, värme och kyla) är också viktiga områden, och i Sundbyberg har vi förmånen att förse med förnybar fjärrvärme från Norrenergi. Det betyder mycket för vårt klimatavtryck.

Staden har länge arbetat med hållbarhetsfrågor och med mål om att bli en ekologiskt hållbar kommun. Idag sker styrning och uppföljning av stadens miljöarbete utifrån de övergripande miljömålen i Sundbybergs stads budget. Under 2020 ska staden även ta fram en lokal hållbarhetsstrategi utifrån Agenda 2030.

Hur kan Norrenergi som energileverantör hjälpa till på vägen?

Förnybar och effektiv fjärrvärme har haft en avgörande roll i arbetet med att nå klimatmålen. Genom att ansluta fler fastigheter till fjärrvärme bidrar Norrenergi till att öka den samhälleliga miljönyttan. Och genom att arbeta vidare med utvecklingen av fjärrkyla och lågtempererad fjärrvärme, samt att tillvarata överskottsvärme från verksamheter, kan Norrenergi bidra ytterligare till ett ekologiskt samhälle. På sikt är det intressant att se vilka möjligheter Norrenergi har att bli en kolsänka.



I hjärtat av Solnaverket, sitter Jean-Francois Olivier och Peter Hampus och styr den värme och kyla som vi streamar ut till kunderna. Med hjälp av den modernaste tekniken har de järnkoll på vattentryck och temperaturer i hela vårt system. Kontrollrummet är alltid bemannat, dygnet runt, året om.

Hållbara bränslen och energikällor

Norrenergis mål är att nå 100 procent förnybar produktion av fjärrvärme, för fjärrkylan har vi redan uppnått målet. Vi strävar efter ett så effektivt och resurssmart energisystem som möjligt, där vi tar tillvara och cirkulerar resurser som annars skulle ha gått till spillo - värme och kyla i kretslopp.

Vår fjärrvärme produceras till övervägande del av bio-bränslen såsom träpellets och bioolja, och med spillvärme från renat avloppsvatten från Bromma reningsverk. Vi har även ett leveransavtal med Stockholm Exergi som levererar värme till oss. Denna värme uppfyller samma höga krav som vi ställer på vår egen produktion och bestod under 2019 av allokerad värmepumpsvärme, producerad med hjälp av renat avloppsvatten och sjövattnet.

Vår fjärrkyla produceras till 100 procent av förnybara källor: Naturlig frikyla från kallt bottenvatten i Lilla Värtan och överskott av kyla från fjärrvärmeproduktionen, kompletterad med kylmaskiner som drivs med förnybar el.

VÅRA ENERGIKÄLLOR



Återvunnen värme – spillvärme från renat avloppsvatten som kommer i tunnel från Brommas reningsverk. Ur hållbarhetssynpunkt är spillvärme väldigt bra då denna värme annars förblir outnyttjad. Vi har ett leveransavtal med Stockholm Exergi (fd Fortum Värme) och köper även värmeåtervinning från dem.



Träpellets – Biobränsle som levereras i form av pellets och mals till träpulver i vår anläggning. Ursprunget varierar från år till år men kommer ofta från Sverige och Baltikum. Råvara från FSC-certifierat skogsbruk.



Bioolja – Restprodukter från massa- och livsmedelsindustrin samt från kemisk industri (Europa). Uppfyller Energimyndighetens hållbarhetskriterier för biodrivmedel och flytande biobränslen.

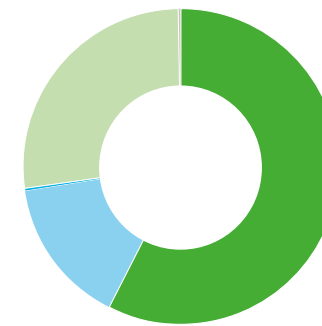


El från vattenkraft – El som används för att driva värmepumparna vid värmeproduktion. Endast Bra Miljöval-märkt el.



Eldningsoljor (EO1 och EO5) – Fossila bränslen som används när det är riktigt kallt ute och effekten i de andra bränslena inte räcker till, eller exempelvis vid oplanerade driftstopp på de pannor som drivs med biobränslen.

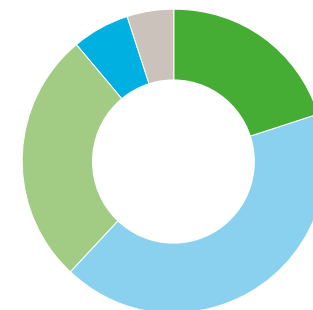
MILJÖVÄRDEN FÖR NORRENERGIS FJÄRRVÄRME OCH FJÄRRKYLA 2019



Bränslemix för fjärrvärme märkt med Bra Miljöval

- Värmeåtervinning 58 %
- Träpulver 15 %
- Bioolja 0 % (0,3 %)
- El från förnybara källor 27 %
- Eldningsolja 0 % (0,1 %)

Under 2019 uppgick andelen förnybart bränsle i vår fjärrvärmeproduktion till 99,2 procent, inklusive transporter. 2018 var andelen 98,8 procent.



Bränslemix för fjärrkyla märkt med Bra Miljöval

- Spillkyla från värmepumpar 20 %
- Sjökyla från Lilla Värtan 42 %
- Frösunda kylmaskiner 27 %
- Solnas kylmaskiner 6 %
- Sundbybergs kylmaskiner 5 %

Norrenergis fjärrkyla är helt förnybar och produceras på tre sätt: genom frikyla från naturen, genom överskottskyla från fjärrvärme och genom kylmaskiner.

Bra Miljövals bränslekriterier

Allt bränsle vi köper in måste uppfylla Bra Miljövals kriterier, vilket innebär höga krav på exempelvis ursprungsinformation och spårbarhet för biobränslen, krav på bränslets sammansättning och att det exempelvis inte innehåller palmolja. Krav ställs också på att askan efter förbränning av trädbränsle ska återföras till naturen, för att motverka försurning och återföra viktiga näringsämnen återförs till skogsmarken.

Sedan 2017 återförs en del av den träaska som genereras från vår pelletsförbränning till skogen. 2019 transporterades drygt 143 ton av sammanlagt 267 ton till skogsmark. Resten av askan har omhändertagits av godkänd mottagare.

Pellets från FSC-certifierat skogsbruk

För att svara upp mot Bra Miljövals kriterier ställer vi krav på att all träpellets vi köper kommer från FSC-certifierat skogsbruk (Forest Stewardship Council). Vi ställer också krav på systematiskt miljö- och kvalitetsarbete hos våra bränsleleverantörer och att de rapporterar in andelen förnybar energi i sina egna produktioner. De krav vi ställer i upphandlingar följs även upp genom revisioner hos utvalda leverantörer.

Säkra, miljöanpassade bränsletransporter

Majoriteten av bränsletransporterna till Norrenergis anläggningar är träpellets. Dessa levereras huvudsakligen med fartyg till Norrenergis lager i Hargshamn, och vidare med vår upphandlade transportör de 13 milen till Solnaverket.

Genom medlemskap i Q3, ett nätverk av transportörer och transportköpande organisationer, arbetar vi för att fortsätta minska transporterens klimatpåverkan. Inom Q3 har ett upphandlingsverktyg för transporter utarbetats, som ställer höga krav på arbetsmiljö, trafiksäkerhet och miljö. Det handlar bland annat om utsläppsnivåer, fordonsklass, utbildning i effektivt körsätt och ISO 14001-certifiering. För säkerhet ställer vi bland annat krav på implementerad policy avseende alkohol- och drogfrihet. Norrenergi och Hargs Hamn AB kräver också att alla anlitade transportörer ska ha genomgått SSG Entré-utbildning inom hälsa, säkerhet och miljö.



De största värmekällorna i vår egen produktion är värmen vi tar vara på från Sundbybergsbornas duschvatten och därefter biobränsle i form av träpellets som är en restprodukt från skogs- och sågverksindustrin. För att sluta kretsloppet återför vi även en del träaska från vår pelletsförbränning till skogen.

Social hållbarhet

Vårt lokala och sociala ansvar handlar om att vara en god kraft i samhället, och om ansvarsfulla relationer till våra kunder, medarbetare och samarbetspartners. Med trygga leveranser av värme och kyla, en attraktiv arbetsplats och stöd till lokala föreningar bidrar vi till hälsa och välbefinnande.



Nya flexidsramar och individuellt förmånspaket

Under året har vi infört flexitid för alla på hela företaget oavsett roll. Som anställd får du också välja mellan olika förmåner för att möta olika önskemål. Läs mer på sidan 28.

Nytt samarbete med AIK Fotboll

Under året som gått har vi inlett ett nytt samarbete med AIK Fotboll som med sporten som grund, vill bidra till en positiv samhällsutveckling. Vi är bland annat huvudpartner till Fair Play Corner. Läs mer på sidan 32.

Teknikföreläsningar i Sundbybergsskolor

Under hösten bjöd vi in skolungdomar till inspirationsföreläsningar om energi- och teknikbranschen – en bransch där det kommer behövas mycket arbetskraft i framtiden. Läs mer på sidan 30.



Utvecklande rekrytering och ny process för "onboarding"

Läs mer på sidan 30.



Trygg energileverantör

Som kommunernas eget energibolag vill Norrenergi vara en pålitlig och ansvarstagande leverantör och partner för alla invånare och fastighetsägare.

Hela 90 procent av alla fastigheter i Solna och Sundbyberg värms med vår miljömärkta fjärrvärme. Sammanlagt får över 100 000 människor sin värme från oss. De ska kunna lita på säkra leveranser till rimliga priser, och minsta möjliga miljöpåverkan.

Kontroll av näten med flygtermografering

Vi kontrollerar och underhåller våra nät kontinuerligt, för att minimera risken för läckage och avbrott, och göra värmen så resurseffektiv som möjligt. En metod är flygtermografering, där ett flygplan med värmekamera fotograferar näten från luften, och registrerar temperaturskillnader. Ljusare fläckar indikerar läckor under marken och genom att hitta dem i tid kan vi planera reparationsarbeten bättre och minska risken för avbrott som stör våra kunder.

[Läs mer](#)

Avbrott under året

I september drabbades många av våra kunder i Järvastaden av ett avbrott i samband med en större läcka. Vår beredskapspersonal var snabbt på plats för att stänga ventiler och laga den trasiga ledningen, och de flesta kunder fick tillbaka varmvattnet efter några timmar.

[Läs mer](#)

Under 2019 hade vi ett oplanerat avbrott på fjärrvärmen som berörde alla kunder. Avbrottet skedde i september och varade cirka tre timmar. Vi hade också tre avbrott som berörde kunder i ett begränsat område. När det gäller fjärrkyla hade vi två oplanerade avbrott under sommaren som berörde alla.

Utbyggnad av näten

Vi verkar i en expansiv del av Storstockholm och bygger successivt ut våra nät. Framförallt handlar det om nyexploateringsområdena Ursvik, Järvastaden och Ulriksdalsfältet, samt förtätningar i Hallonbergen, Rissne och området runt Arenastaden. Under 2019 har vi tecknat 79 nya leveranskontrakt för fjärrvärme och 4 för fjärrkyla. De nya avtalen motsvarar sammanlagt drygt 8 GWh fjärrvärme samt 2,6 GWh fjärrkyla.

Fjärrkyla till Bromma

Under året påbörjades utbyggnaden av fjärrkyla från Solnaverket till Blocks-området. Det gör det möjligt att svalka kontor, handel och industri längs med vägen. Steg ett har varit att lägga rör på botten av Bällstaviken, parallellt med Huvudstabron.

Projektet är omfattande men ger stora miljö- och kostnadsfördelar jämfört med många små kylanläggningar. Fjärrkylan beräknas vara färdigbyggd och i drift hösten 2020.

[Läs mer](#)





Rören som ligger tvärs över Bällstavikens vatten på bilden ska transportera kyla från Solnaverket vid Solna strand fram till Hangar 5 i Bromma Blocks-området. Det gör det möjligt att svalka kontor, handel och industri längs med vägen. Som ett första steg lades rören på plats med hjälp av dykare, på botten av Bällstaviken, parallellt med Huvudstabron.

Norrenergi som arbetsplats

Det är människorna hos oss som varje dag skapar en välfungerande verksamhet med nöjda kunder. Vi vill att Norrenergi ska vara en attraktiv och utvecklande arbetsplats med medarbetare som mår bra.

Norrenergis värdegrund "Vi kan, vi vill, vi bryr oss" beskriver vilket företag vi vill vara – en arbetsplats med lösningsorienterad och omtänksam kultur. Värdegrunden har arbetats fram tillsammans med alla våra medarbetare och är en självklar del i vårt arbetssätt. Vi stämmer av genom medarbetarundersökningen att värdegrunden upplevs levande och presenterar den alltid för kandidater vid rekrytering. När konkurrensen om kompetens hårdnar, blir det än viktigare att tydliggöra vad vi står för.

Engagerade medarbetare

Vi gör regelbundet medarbetarundersökningar och genomför också årliga mål- och utvecklingssamtal mellan chef och medarbetare. Den senaste större medarbetarundersökning gjordes 2018 (nästa görs under våren 2020) och visar på god trivsel och engagemang bland våra medarbetare, och att det finns en stark samarbetskultur på Norrenergi. Undersökningen visar att vi har en stark värdegrund och att våra medarbetare i hög grad rekommenderar Norrenergi som arbetsgivare. Ett utvecklingsområde är att förbättra uppföljning av individuella mål.

Fokus på ledarutveckling

Vi fortsätter satsningen på ledarskap, genom utvecklingsprogram för våra chefer. Utgångspunkten är den definition av ledaruppdraget, som 2018 arbetades fram i dialog med alla medarbetare på Norrenergi. Ledarprogrammen genomförs under en tvåårig process, där våra chefer och operativa ledare

får ta fram och arbeta med individuella utvecklingsplaner. Ambitionen är att i ett nästa steg genomföra en satsning på personligt ledarskap för samtliga medarbetare.

Säker arbetsmiljö

Produktionen i ett fjärrvärmeverk medför vissa arbetsmiljörisiker. För Norrenergi handlar det exempelvis om mekaniska roterande delar, fallrisker och hantering av hetvatten och kemikalier. Med kunskap, riskmedvetenhet och rätt skyddsutrustning minimerar vi riskerna. Det övergripande målet är att ingen medarbetare ska drabbas av arbetsrelaterade skador eller sjukdomar. Genom systematiskt förbättringsarbete identifierar och förebygger vi arbetsmiljörisiker. Alla chefer och skyddsombud på Norrenergi utbildas i 3-dagarskursen Bättre arbetsmiljö.



Anna Tegvall och Ingridin De Negreiros Cruz hälsade välkomna på vår kundkväll i oktober. Vi bjöd in våra kunder för att hjälpa dem spara energi på olika sätt, bland annat genom att titta närmare i fastighetens värmestatistik. Mat och mingel blev det också – och rundvandring på Solnaverket!

Niklas Johansson projektledde arbetet i Hagalund där vi bytt ut gamla fjärrvärmelidningar under året för att säkra värmen till alla som bor där.



Många spännande samtal med blivande ingenjörer på KTH:s arbetsmarknadsdag, BKW-mässan, i februari.



I år hade vi rekorduppställning när vi sprang stafetttävlingen Stafesten för Unicef. Ett riktigt kul sätt att bidra till en bättre värld för alla barn.

Övergång till ISO 45001

Under året har vi arbetat för certifiering av vårt systematiska arbetsmiljöarbete enligt nya standarden ISO 45001. Gap-analysen mot standarden och revisorernas genomgång visade att Norrenergi ligger långt fram.

Hälsa och friskvård

Vi satsar löpande på olika aktiviteter för att främja hälsa och balans i livet hos våra medarbetare. Vi erbjuder friskvårdsbidrag som under 2019 användes av cirka hälften av medarbetarna. Alla anställda är automatiskt och kostnadsfritt medlemmar i föreningen Nais (Norrenergis atlet- och idrottsförening), som arrangerar ett brett utbud av aktiviteter, både idrottsliga och sociala.

Vi vet att många värdesätter förmåner och flexibla arbetssätt som bidrar till balans i livet. Under 2019 har vi bland annat infört flextid för alla på hela företaget oavsett roll. Vi erbjuder också ett individuellt förmånspaket med valbara förmåner för att matcha olika önskemål.

Policy och mål för ökad mångfald

Vår mångfaldspolicy tydliggör att vi ska arbeta aktivt för att säkerställa likabehandling och främja mångfald, och att det är varje medarbetares ansvar att bidra till det. Vi har nolltolerans mot diskriminering och följer upp detta i medarbetarundersökningen.

Vår syn är att jämställdhet och mångfald utvecklar oss som företag, genom att bidra till bättre företagsklimat, nytänkande och effektivitet. Vid rekrytering fokuserar vi på kompetens och strävar efter att nå en bredd av kandidater. Vi vill till exempel locka fler kvinnliga sökande till tjänster inom produktion, och fler medarbetare med annan bakgrund än svensk.

Framtidens attraktiva arbetsplats

Efterfrågan på kvalificerade tekniker och ingenjörer är stor i branschen och vi har en utmaning i att säkra vår framtida kompetensförsörjning. Vi arbetar därför aktivt med både rekrytering och kompetensutveckling, och utformar roller i

vår organisation så utvecklande och flexibelt som möjligt. För att anpassa oss till trenden med ökad rörlighet på arbetsmarknaden, där fler väljer att byta jobb oftare, har vi också satsat på att bredda perspektivet vid rekrytering och korta startsträckan för nya medarbetare.

Under året har vi bland annat anställt en person i ny roll som ansvarig för rekrytering och kompetensförsörjning, och satsat på nya kommunikationsformer för att stärka vårt arbetsgivarvarumärke. Vi har också påbörjat en uppräschning av våra lokaler, för att ytterligare stärka trivseln och arbetsmiljön. En ny tjänst som ambulerande drifttekniker har införts och vår nya tekniker får upplärning på plats för att med bra kännedom kunna vara ett stöd för flera avdelningar.

Norrenergi fortsätter att stötta White Monday, som är en motrörelse till årets största shoppingdag, Black Friday. Istället för linjär konsumtion uppmanar White Monday till cirkulär ekonomi där vi tillsammans maxar återvinningen av alla material och i alla processer. Med vår streamade fjärrvärme återanvänder vi värme som blir över, gör ny värme av den och flyttar den till dem som behöver.



VÅRA MEDARBETARE

	2019	2018	2017
Fördelningen kvinnor/män bland samfliga medarbetare (antal)	19/65	18/61	19/59
Fördelningen kvinnor/män i ledning (antal)	3/5	3/5	3/4
Fördelning kvinnor/män i chefsroll (antal)	4/11	6/10	6/10
Fördelningen kvinnor/män i styrelsen (antal)	0/9	0/9	0/9
Deltidsanställda	1,2 %	1,3 %	
Arbetsskador olyckor (antal)	5	5	4
Sjukfrånvaro (%)	2,00	2,55	1,92

Under 2019 inträffade fem olyckor med lindrigare skador utan sjukfrånvaro och ett färdolycksfall med frånvaro. Utöver detta rapporterades 18 tillbud* varav 10 med risk för personskada. Statistiken omfattar även entreprenörer och inhyrda.

* Tillbud = incident utan personskada

MEDARBETARINDEX

	2019	2018	2017
	78	77	76

Det senaste medarbetarindexet landade på 78, en enhet ifrån vårt mål på 79. Svarsfrekvensen var 95 %. Nästa undersökning görs under 2020.

"Onboarding"

Under året har vi jobbat vidare med vår rekryteringsprocess och arbetsätt för "onboarding", det vill säga hur vi tar emot och "får ombord" en ny kollega på Norrenergi på bästa möjliga sätt. Processen innebär nära dialog och ett antal konkreta aktiviteter från påskrivet avtal till att personen varit ett halvår hos oss. Syftet är att nya medarbetare snabbt ska komma in i såväl den sociala gemenskapen som i sin nya yrkesroll, direkt få tillgång till kunskap om Norrenergi, nätverk och verktyg som underlättar arbetet. Vi använder begreppet utvecklande rekrytering där kandidatens upplevelse står i fokus, tillsammans med bättre träffsäkerhet för Norrenergi.

Samarbete med skolor

Norrenergi tar emot ett par praktikanter och flera sommarjobbare varje år. Vi har också haft flera examensarbetare från Kungliga Tekniska Högskolan samt även från Berghs School of Communication. Eleverna från Berghs har gett oss inspiration till hur man kan kommunicera fjärrvärme på ett helt nytt sätt. Under våren kunde vi med hjälp av eleverna lansera vårt nya koncept "streamad värme och kyla".

Nytt för året var också ett samarbete med Arbetsmarknadskunskap och Energiföretagen Sverige som mynnade ut i teknikföreläsningar i skolor i Sundbyberg. Syftet var att öka intresset för jobb inom teknik- och energibranschen, där det finns en stor efterfrågan både nu och i framtiden.

[Läs mer](#)



Tre frågor till Isabelle Tolgén, projektledare på Norrenergi

Beskriv din roll på Norrenergi?

Jag jobbar som projektledare på Nät, Norrenergis distributionsavdelning. Jag och mina projektledarkollegor jobbar dels med att ansluta nya kunder till fjärrvärme och fjärrkyla, dels med att bygga om och bygga ut där det behövs.

Vad gjorde att du sökte dig till Norrenergi?

Jag behövde nya utmaningar som projektledare. Tidigare jobbade jag som konsult mot energi- och processindustrin och kände att jag ville få vara på en plats där jag kan påverka ett projekt från ax till limpa. På Norrenergi får vi ansvar och stor frihet att testa nya arbetsätt och jag känner att jag har utvecklats snabbt. Sen att jag också får vara en del av att bygga ut våra städer är en häftig känsla. Även om våra rörsystem ligger under marken och inte alltid är så synliga kan jag ibland gå förbi byggnader och tänka att det är jag och mina kollegor på Norrenergi som sett till att de har det varmt och skönt inomhus eller kallt och svalt på sommaren om de har fjärrkyla. Det är en rolig känsla.

Och vad gör att du vill stanna kvar?

Det härliga med mitt jobb är variationen på mina projekt. Ingen dag är den andra lik. Ibland sitter jag och diskuterar Norrenergis utbyggnadsplaner för 5–10 år framåt i tiden för att nästa dag stå i ett schakt för att inspektera svetsskarvar. Det gör att jag alltid har roligt på jobbet. Norrenergi är också ett företag med en tydlig miljöprofil, här vill man leva som man lär och det känns viktigt för mig. Vi tar ett samhällsansvar och vill bidra till att ägarkommunerna uppnår sina miljömål lika mycket som vi vill uppnå våra egna.



Under året som gått har vi inlett ett nytt samarbete med AIK Fotboll. I det nya samarbetet är Norrenergi bland annat huvudpartner till AIK Fotbolls Fair Play Corner – en aktivitet som syftar till att främja en tryggare fotbollsmiljö för barn och vuxna på AIK Fotbolls turneringar. För oss på Norrenergi är det viktigt att ta ett lokalt och socialt ansvar. Vi vill också vara en god kraft i samhället genom att stötta lokala föreningar. **Läs mer**

Samhällsengagemang – samarbeten och sponsring

Norrenergis engagemang och bidrag till en hållbar utveckling i våra kommuner handlar inte bara om energiförsörjning. Invånarna och företagarna här är viktiga för oss på flera olika sätt, i egenskap av kunder, grannar och samarbetspartners.

Vi sätter värde på en nära dialog och relationer med lokala organisationer, och ger stöd till ideella verksamheter i deras arbete för ett hälsosammare, tryggare och mer miljöpåpassat samhälle.

Riktlinjer för sponsringssamarbeten

Vår sponsring ska i första hand bidra till att aktivera och utveckla ungdomar i våra ägarkommuner Solna och Sundbyberg. Ungdomsaktiviteter kan återfinnas inom olika områden såsom utbildning, idrott och kultur. Vår målsättning är att bidra till den generation som växer upp på en rad olika sätt. Det handlar till exempel om att ungdomar får en meningsfull sysselsättning på sin fritid, men även om att vi vill väcka ungdomars intresse för energi- och miljöfrågor. Vår sponsring ska också stärka vårt varumärke och ge en bild av Norrenergi som en potentiell arbetsgivare. [Läs mer](#)

Nytt samarbete med AIK Fotboll

2019 inledde vi ett nytt samarbete med AIK fotboll. Inom ramen för det blir vi huvudpartner till AIK Fair Play Corner som syftar till att informera och utbilda spelare, ledare, föräldrar och andra i värdegrundsfrågor såsom människors lika värde och trygga arrangemang. [Läs mer](#)



Två frågor till Max Bergander, värdegrundsansvarig AIK Ungdomsfotboll

Varför är värdegrundsarbete viktigt i en organisation? Vad krävs och hur vet vi när vi lyckats?

Grundläggande värderingar är avgörande för allt vi människor gör. De styr vilka beslut vi tar och hur vi behandlar varann. Värdegrundsarbete handlar om att bygga en inkluderande kultur där alla kommer till sin rätt.

I Sverige är vi duktiga på att formulera policyer och fina dokument, men inte alltid lika bra på att leva efter dem. Nyckeln är att tillsammans bestämma vilka värderingar som ska gälla, enas om vad alla ska stå bakom. Sen måste det implementeras i arbetsvardagen, göras konkret och följas upp.

Vilka beteenden och ageranden handlar det om? Vad gör vi bra? Vad kan bli bättre? Värdegrundsarbetet kräver aktivt ledarskap och måste hållas levande, för att vara relevant när omvärlden och attityder förändras.

Vilken roll kan samarbetet med Norrenergi (och andra företag) ha för en bra barn- och ungdomsfotboll?

Oavsett våra olika typer av organisation, idrottsförening och företag, så arbetar vi med att skapa förutsättningar för bra prestationer. Goda samarbeten kan korsbefrukta värdefulla kunskaper och arbetssätt.

Vi ser också att många företag idag väljer att sponsra på ett annat sätt, med fokus på samhällsnytta och schyssta värderingar.

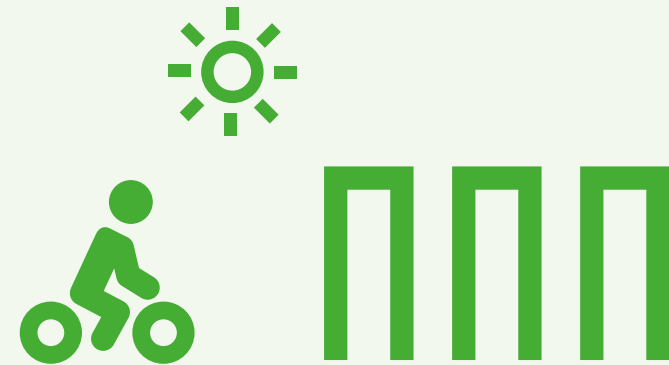
I samarbetet med Norrenergi har jag bland annat hållit en workshop i värderingsledarskap för anställda. Deras öppna och ödmjuka förhållningssätt till ämnet är ett bevis på att Norrenergi är en modig organisation som kommit långt i sitt värdegrundsarbete!

Ekonomisk hållbarhet

Norrenergi ska drivas på affärsmässiga grunder och erbjuda fjärrvärme och fjärrkyla med tillhörande tjänster, till konkurrenskraftiga priser inom ramen för högt ställda miljökrav. Resurseffektivitet, affärsutveckling och ansvarsfulla relationer är viktiga delar i arbetet med ekonomiskt ansvar.

Fjärrkyla till Bromma

I oktober gick startskottet för utbyggnaden av nätet för förnybar fjärrkyla till Bromma Blocks-området – en milstolpe för oss.
Läs mer på sidan 34.



Underhållsprojekt i Hagalund

Sedan våren 2019 pågår ett av våra största underhållsprojekt i Hagalund. Ett ledningsbyte som krävt mycket planering och hänsynstagande i genomförandet. Läs mer på sid 34 och 35.

Digitala samarbetspartners klara

Under året har vi bland annat upphandlat en nya samarbetspartners för Norrenergis digitala transformation. Läs mer på sidan 36.



208 km + 37,7 km

Vårt fjärrvärmenät har under året byggts ut med 5,7 km och omfattar idag totalt 208 km. Fjärrkylnätet har byggts ut med 0,2 km och är idag totalt 37,7 km långt.

Ekonomisk hållbarhet för oss handlar om att driva en långsiktig, lönsam verksamhet och samtidigt leverera tjänster som uppfyller höga krav på prisvärdhet och miljö. Genom att vara lönsamma skapar vi förutsättningar för samhällsnytta i våra ägarkommuner. Vi kallar det affärsmässig samhällsnytta.

Vi strävar efter att vara resurseffektiva och hushålla med såväl ekonomiska som materiella resurser samt naturresurser. I samarbete med andra utvecklar vi löpande vår affärsverksamhet i takt med omvärlden. Att expandera vår affär och ta vara på digitaliseringens möjligheter är två prioriterade delar i Norrenergis nya strategiska utvecklingsplan.

Värdeskapande – ekonomiskt resultat

Våra ägare ställer krav på oss att upprätthålla en stabil ekonomi med lönsamhet. Inriktningen de senaste åren har varit att säkerställa ekonomiskt oberoende, vilket innebär att Norrenergi ska ha ekonomiska förutsättningar att finansiera sin egen utveckling, och kunna ge avkastning som kommer till nytta i ägarkommunerna. Norrenergis ekonomiska utveckling och resultat har varit positivt de senaste åren, något som kan kopplas till lägre råvarukostnader och ett varmare klimat.

Utveckling av våra nät

Distributionsnäten är en stor del i framtidens hållbarhetslösning. Vi investerar i en långsiktig utveckling av våra nät för värme och kyla, för att möta ökad efterfrågan och för att säkerställa en stabil och miljömässigt hållbar drift.

Vårt fjärrvärmenät har under året byggts ut med 5,7 km och omfattar idag totalt 208,0 km. Fjärrkylnätet har byggts ut med 0,2 km och är idag totalt 37,7 km långt.

Fjärrkyla på väg till Bromma

En milstolpe under året var starten på utbyggnaden av förnybar fjärrkyla till Bromma Blocks-området. NCC har som första kund tecknat avtal med Norrenergi om kylan, vilket öppnar upp för fler fastighetsägare i området att ansluta sig.

[Läs mer](#)

Investering i underhåll

Vi investerar kontinuerligt i underhåll av våra ledningar och de senaste åren har vi blivit mer proaktiva och ökat takten i reinvesteringarna i distributionsnäten. Det är en förutsättning för leveranssäkerhet och för att slippa akuta åtgärder. Genom att vara proaktiva behöver vi inte gräva så ofta. När gamla ledningar byts är det till modernare fjärrvärmerör som har längre livslängd.

Underhållsprojekten kräver noggrann planering för att trafik och boende ska påverkas så lite som möjligt. Planeringen görs tillsammans med experter, kommunerna och trafikaktörer. Tillsammans med andra åtgärder i förbättringsarbetet har behovet av så kallad spädmatning minskat med 25 procent – en besparing både miljömässigt och ekonomiskt.

Stort underhållsprojekt i Hagalund

Sedan 2019 pågår ett av våra största underhållsprojekt i Hagalund, en sträcka på hela 750 meter med rör som är en meter i diameter. [Läs mer](#)

Underhåll av värmepumpar

Under året har vi slutfört arbetet med att byta ut en del större komponenter till våra värmepumpar. Värmepumparna har varit i drift sedan mitten av 80-talet och har en drifttid över 200 000 timmar, vilket gör att bland annat växeldrev och kompressoraxel blivit utslitna. Bytet har genomförts i samband med ordinarie underhåll på maskinen, en revision som utförs vart tredje år. Arbetet, som inleddes 2016, är nu slutfört och innebär att samtliga av våra värmepumpar är redo för många nya drifttimmar.

Optimering av temperatur

För att ännu bättre nyttja kretsloppet i vårt system, och minimera elbehov och värmeförluster, har vi under året arbetat med justering av framtemperaturen i hela distributionsnätet. Utfallet visar på bra effekt av justeringen.

EKONOMISKA NYCKELTAL

	2019	2018	2017
Nettoomsättning (mnkr)	771	791	761
Rörelseresultat (mnkr)	209	257	267
Balansomslutning (mnkr)	1868	1808	2123
Avkastning på totalt kapital (%)	11	13	13





Sedan våren 2019 pågår ett av våra största underhållsprojekt i Hagalund, en sträcka på hela 750 meter med rör som är en meter i diameter. Ett ledningsbyte som krävt mycket planering och hänsynstagande i genomförandet. Isabelle Tolgén och Niklas Johansson har samarbetat för att grävningarna ska bli trygga och smidiga för alla parter.

– Det här är det mest utmanande ledningsbyte som jag har lett hittills – inte bara på grund av storleken. Vi behöver också ta hänsyn till berg, korsande ledningar och en trafik som inte kan stängas av, säger Niklas Johansson, projektledare i Hagalund.

Läs mer

Affärsutveckling

Under året har stort fokus lagts på att utveckla nya affärs-samarbeten tillsammans med våra kunder. "Värme tillsammans" är ett samlingsuttryck för projekt där vi tar fram tekniska och affärsmässiga lösningar som kan kopplas ihop med kunders lokala produktionsmöjligheter. Det kan handla om att ta emot överskottsvärme från datacenters eller att samutnyttja lokala investeringar i värmepumpar och termiska energilager, för att på så sätt uppnå största möjliga nytta för energisystemet.

Vi har bland annat tecknat avtal med ett mindre datacenter i Solna om att ta emot överskottsvärme från dem, planen är att få detta i drift under sommaren 2020. Vi har också fört diskussioner med en större fastighetsägare om förutsättningarna för samarbete mellan deras lokala produktionsanläggning och Norrenergis fjärrvärme- och fjärrkylsystem.

Digital utveckling

Satsning på digitalisering och AI, artificiell intelligens, är prioriterat i Norrenergis strategiska utvecklingsplan för de kommande åren. Vi fokuserar på utveckling och implementering av olika digitala system och verktyg både för att underlätta vårt dagliga arbete, få bättre styrning, och förstås ta vara på möjligheter till nya tjänster för våra kunder.

Under året har vi bland annat upphandlat nya samarbetspartners för Norrenergis digitala transformation.

Läs mer

Smart fjärrvärmeanalys

Norrenergi har under 2019 fattat beslut om att delta i ett pilotprojekt kallat "Smart fjärrvärmeanalys". Projektet handlar om avancerad databehandling och maskinell inläsning av förbrukningsdata, som kan ge nya förutsättningar att analysera och förutse kunders energianvändning för bättre prognoser etc. Tekniken ska också kunna användas för att förbättra vår egen interna styrning av produktionen. Pilotprojektet pågår under 2020, tillsammans med flera andra energibolag.

Hållbara inköp och leverantörsrelationer

Utöver bränslen och transporter köper Norrenergi in andra kategorier av varor och tjänster från många olika leverantörer.

Ömsesidigt ansvarsfulla leverantörsrelationer är viktigt för oss. Ett särskilt arbete har gjorts under året för att tydliggöra våra inköpsprocesser och säkerställa att alla internt vet hur de ska följas. Vi har bland annat behov av att få bättre kontroll på miljökraven vid upphandling och uppföljning av våra leverantörers arbete.

En särskilt viktig inköpskategori ur hållbarhetssynpunkt är entreprenadtjänster, där arbetsmiljörisker och avfallshandling är exempel på relevanta hållbarhetsfrågor att ta hänsyn till. För att säkerställa att våra entreprenörer har kunskap om säkerhet och arbetsmiljö, ställer vi därför krav på att alla som utför arbeten i våra anläggningar ska ha genomgått SSG Entré-utbildning.

Affärsetik


Norrenergis affärsrelationer ska vara schyssta och uppfylla krav på god affärsetik. I vår hållbarhetspolicy som också är vår uppförandekod framgår hur vi som organisation ska möta våra kunder, andra affärspartners samt vår omgivning. Vi ska bedriva vår verksamhet på ett sunt sätt genom att välja leverantörer baserat på deras meriter och genom att aldrig acceptera konkurrensbegränsade samarbetsformer. Vi ska heller inte tolerera förekomsten av mutor och bestickning samt vara mycket restriktiva gällande erbjudna förmåner av olika slag. All representation ska kännetecknas av måttfullhet och öppenhet.

I vår inköpsrutin framgår också att vi i upphandlingsprocesser ska säkerställa att alla potentiella leverantörer behandlas likvärdigt. I företagets instruktion för företagsgåvor och representation framgår att det inte är tillåtet att delta i representation eller ta emot gåvor från leverantörer under pågående upphandlingar.

Här hittar du vår hållbarhetspolicy



På vår kundkväll i oktober fick vi hjälp av flera kunder att testa en prototyp för vår nya kundportal, som ersätter Mina sidor under hösten 2020.

A young boy and girl are sitting on the floor, playing Jenga. The boy is on the left, wearing a blue t-shirt with a yellow graphic, and the girl is on the right, wearing a white floral dress. They are both focused on the game. In the background, there is a dining table with white chairs and a woman sitting at the table. The room is bright and has a wooden floor. There are several colorful pillows on the floor, including one with a red and white zigzag pattern and one with a blue and white pattern. A pink stuffed animal is also visible on the floor.

Som kund hos oss kan du vara säker på att din värme påverkar miljön minimalt. Och med våra energitjänster får våra kunder hjälp att använda energin så effektivt som möjligt. 2019 tog vi ännu ett stort steg i arbetet med att stötta våra kunder i sin energieffektivisering i och med den nya gruppen Energioptimering.

Läs mer

Styrelse



1. Anders Ocklind, *ordförande*
2. Johan T Sterndal, *vice ordförande*
3. Ulf Åsbrink
4. Bengt Sjöholm
5. Alexander Canizares Dahlström
6. Robert Falck
7. Ulf Schröder
8. Joar af Ekenstam
9. Monica Vilhelmson, *personalrepresentant*
10. Stefan Persson, *verkställande direktör*

Frånvarande: Christofer Sköld



Företagsledning



1. Caroline di Paolo, *HR-chef*
2. Lars Olrin, *produktionschef*
3. Patrik Thomaeus, *ekonomichef*
4. Staffan Stymne, *chef strategi och utveckling*
5. Stefan Persson *verkställande direktör*
6. Carl Berndtsson, *miljö- och hållbarhetschef*
7. Per Bonnevier, *nätchef*
8. Maria Carvinge, *marknadschef*



GRI

Om hållbarhetsredovisningen och GRI

För att säkerställa en relevant och trovärdig rapportering tillämpar Norrenergi sedan flera år Global Reporting Initiatives (GRI) riktlinjer för hållbarhetsredovisning. För denna redovisning har Norrenergi tillämpat ramverket GRI Standards, nivå Core. På vissa områden återstår fortfarande arbete och datainsamling för att kunna redovisa fullt ut enligt kriterierna. Vår ambition är att kontinuerligt utveckla och förbättra såväl vårt hållbarhetsarbete som vår redovisning.

Föregående års- och hållbarhetsredovisning publicerades i april 2019. Norrenergi har publicerat årliga miljö- och hållbarhetsredovisningar sedan 2001.

Någon oberoende granskning av årets redovisning mot GRI:s kriterier har inte gjorts. Däremot genomgår Norrenergi andra externa granskningar, bland annat genom vårt certifierade miljöledningssystem och certifiering enligt Bra Miljöval.

Väsentliga frågor och avgränsning

Val och prioritering av innehållet i redovisningen speglar de områden och frågor där Norrenergi har störst miljö- och samhällspåverkan, samt de frågor som har störst betydelse för våra intressenter. Data och nyckeltal i redovisningen avser Norrenergi AB:s verksamhet kalenderår 2019, där inget annat anges.

GRI-index

Nedan finns ett korsreferensindex med de obligatoriska GRI-upplysningar samt de för verksamheten relevanta GRI-områden och upplysningar som vi har valt att redovisa, med hänvisning till var i redovisningen informationen finns. Mer om GRI Standards på www.globalreporting.org.

Kontakta oss gärna

För mer information om denna redovisning eller olika aspekter av Norrenergis hållbarhetsarbete, vänligen kontakta miljö- och hållbarhetschef Carl Berndtsson, telefon 08-475 04 15, carl.berndtsson@norrenergi.se eller kommunikationschef Monica Vilhelmson, telefon 08-475 05 60, monica.vilhelmson@norrenergi.se. Se också vår hemsida www.norrenergi.se.

forts. GRI

GRI 2016 102: Generella upplysningar

UPPLYSNING/BESKRIVNING	Kommentar/ Sidhänvisning
ORGANISATIONSPROFIL	
102-1 Organisationens namn	Norrenergi AB
102-2 Affärsmodell, viktigaste varumärkena, produkterna och/eller tjänsterna	6-7, 15-16
102-3 Lokalisering av organisationens huvudkontor	6
102-4 Lokalisering av organisationens verksamhet/-er	6
102-5 Ägarstruktur och företagsform	6
102-6 Marknader som organisationen är verksam på	6
102-7 Den redovisande organisationens storlek	6
102-8 Information om personalstyrka och annan arbetskraft	30
102-9 Beskrivning av organisationens leverantörskedja	36
102-10 Signifikanta förändringar i organisationen eller leverantörsledet	<i>Inga signifikanta förändringar har gjorts under året</i>
102-11 Beskrivning av om och hur organisationen följer försiktighetsprincipen	14 <i>Försiktighetsprincipen tillämpas genom det systematiska miljöarbetet, certifierat enligt ISO 14001</i>
102-12 Externt utvecklade ekonomiska, miljömässiga och sociala deklARATIONER, principer eller andra initiativ som organisationen anslutit sig till eller stödjer	8, 10, 15
102-13 Betydande medlemskap i organisationer och/eller nationella/internationella lobbyorganisationer	13, 23
STRATEGI	
102-14 Uttalande från vd	3-4
ETIK OCH INTEGRITET	
102-16 Beskrivning av organisationens värdegrund, etiska principer och regler för uppförande	8-9, 27
STYRNING	
102-18 Redogörelse för organisationens bolagsstyrning	7-8

UPPLYSNING/BESKRIVNING	Kommentar/ Sidhänvisning
KOMMUNIKATION OCH INTRESSENER	
102-40 Intressentgrupper som organisationen har kontakt med	11
102-41 Andel av personalstyrkan som omfattas av kollektivavtal	100 %
102-42 Beskrivning av identifiering och urval av intressenter	8-9 <i>Norrenergis prioriterade intressenter är de som i störst utsträckning påverkar och/eller påverkas av verksamheten. Någon intressentdialog specifikt för denna redovisning har ej genomförts.</i>
102-43 Tillvägagångssätt vid kommunikation med intressenter	11
102-44 Viktiga områden och frågor som har lyfts i intressentdialogen.	11
TILLVÄGAGÅNGSSÄTT FÖR REDOVISNING	
102-45 Enheter som inkluderas i organisationens finansiella rapporter	6
102-46 Process för att definiera redovisningens innehåll och avgränsningar	10-12
102-47 Redogörelse för samtliga väsentliga ämnesområden som identifierats.	9
102-48 Förklaring till effekten av förändringar av information som lämnats i tidigare redovisningar och skälen för sådana förändringar.	<i>Inga sådana förändringar</i>
102-49 Väsentliga förändringar som gjorts i redovisningen sedan föregående redovisningsperiod	<i>Inga sådana förändringar.</i>
102-50 Redovisningsperiod	2019
102-51 Datum för publicering av den senaste redovisningen	40
102-52 Redovisningscykel	<i>Norrenergi hållbarhetsredovisar varje år och redovisning avges samtidigt som bolagets årsredovisning.</i>
102-53 Kontaktpunkt för frågor angående redovisningen och dess innehåll	30
102-54 Redogörelse för rapportering i enlighet med GRI Standards redovisningsnivåer	40
102-55 GRI-index	40-42
102-56 Redogörelse för externt bestyrkande	<i>Ej externt bestyrkt</i>

forts. GRI

Ämnesspecifika upplysningar

UPPLYSNING/BESKRIVNING	Kommentar/ Sidhänvisning
GRI 200 EKONOMISK PÅVERKAN	
GRI 201: Ekonomiskt resultat (2016)	Årsredovisning sid 6, 10–11
103-1, 2, 3 Hållbarhetsstyrning	33–34
201-1 Direkt ekonomiskt värdeskapande och fördelning	34
GRI 203: Indirekt ekonomisk påverkan (2016)	34
103-1, 2, 3 Hållbarhetsstyrning	34
203-2 Betydande indirekt ekonomisk påverkan	
GRI 205: Antikorruption (2016)	
103-1, 2, 3 Hållbarhetsstyrning	36
205-3 Korruptionsincidenter och vidtagna åtgärder	Inga incidenter
GRI 300 MILJÖMÄSSIG PÅVERKAN	
GRI 305: Utsläpp (2016)	
103-1, 2, 3 Hållbarhetsstyrning	8, 19, 22–23
305-1 Direkt växthusgasutsläpp (Scope 1)	19
305-2 Indirekt växthusgasutsläpp energi (Scope 2)	19
305-4 Växthusgasintensitet	19
305-5 Reduktion av utsläpp	19
305-7 Utsläpp av kväveoxider, svaveloxider och andra väsentliga luftföroreningar	19
GRI 307: Efterlevnad miljölagstiftning (2016)	
103-1, 2, 3 Hållbarhetsstyrning	8–9, 19
307-1 Fall av brott mot miljölagstiftning	<i>Inga fall av brott mot miljölagstiftningen</i>

UPPLYSNING/BESKRIVNING	Kommentar/ Sidhänvisning
GRI 400 SOCIAL PÅVERKAN	
403 Arbetsmiljö och säkerhet (2016)	
103-1, 2, 3 Hållbarhetsstyrning	27
403-1 Arbetstagarrepresentation i skydds- och hälsokommittéer	100%
403-2 Typ och antal arbetsplatskador och antal sjukdagar	30
GRI 404: Kompetensutveckling (2016)	
103-1, 2, 3 Hållbarhetsstyrning	
404-3 Andel anställda som löpande får utvärdering av prestation och kompetens	<i>Individuella utvecklingssamtal genomförs med samtliga medarbetare en gång per år.</i>
405 Mångfald och jämställdhet	20–22, Årsredovisning sid 8–9
405-1 Köns- och åldersfördelning (samt ev. uppdelning i andra mångfaldskriterier) i styrelse, ledning och bland övriga medarbetarkategorier	
103-1, 2, 3 Hållbarhetsstyrning	28
405-1 Köns- och åldersfördelning (samt ev. uppdelning i andra mångfaldskriterier) i styrelse, ledning och bland övriga medarbetarkategorier	30

*Redovisning av styrning (GRI 103-1, 2, 3) redovisas på samma sidor som respektive område. För beskrivning av övergripande hållbarhetsstyrning se också Årsredovisning sid 7.

Text: Norrenergi AB i samarbete med Trossa AB. Formgivning: Strindlunddesign.se. Foto: Norrenergi AB, Fredrik Hjerling och Anders Henriksson. © Norrenergi AB 2020.



norrenergi
värme och kyla i kretslopp