

# Ekonomisk hållbarhet

Norrenergis verksamhet ska vara lönsam och drivas på affärsmässiga grunder. Vi ska erbjuda värme och kyla med tillhörande energitjänster till konkurrenskraftiga priser, inom ramen för högt ställda miljökrav. Resurseffektivitet, affärsutveckling och ansvarsfulla relationer är viktiga delar i arbetet med ekonomiskt ansvar.

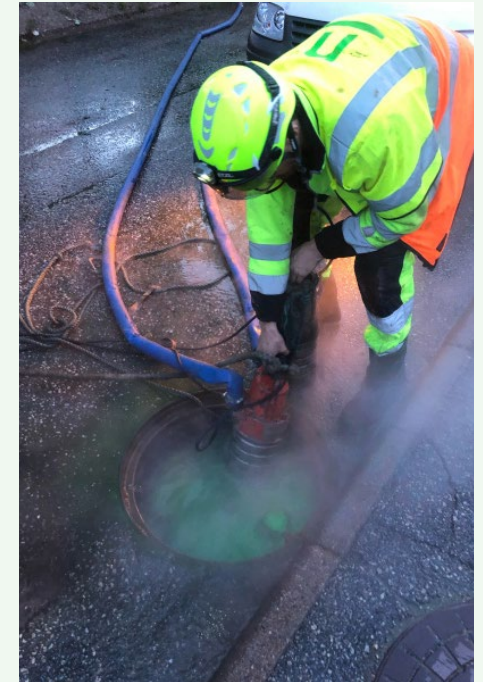


## Orolig omvärld – Kraftigt höjda priser på el och bränsle

Ut ur pandemin, in i nya samhällsutmaningar med anledning av kriget i Ukraina. Kraftigt höjda priser på el och bränslen har präglat året, något som gör att vårt finansiella resultat hamnar långt under budget. **Läs mer på sidan 14, 31.**

## Reinvestering och utbyggnad

Vi har fortsatt reinvestera i våra befintliga nät och bygga nya ledningar för både värme och kyla. Sammanlagt har fjärrvärmenätet byggts ut med 3,6 km och fjärrkylnätet med 0,8 km under 2022. **Läs mer på sid 32.**



## Prishöjning och prisdialog med kunderna

Under våra kundmöten i Prisdialogen redogjorde vi för de förändrade förutsättningarna på bränslemarknaden. Dessa var orsaken till att vi höjde priset på värme med åtta procent från och med 1 januari 2023. Höjningen utgör endast en liten del av de kostnadsökningar vi haft kopplat till de skenande bränslepriserna. **Läs mer på sidan 31.**



## Digitaliseringsresan fortsätter

Tillsammans med medarbetare, kunder och samarbetspartners fortsätter vi utveckla digitala lösningar för optimerad drift och energianvändning. Ett viktigt område är också digitala och säkra informationssystem. **Läs mer på sidan 31.**

Ekonomisk hållbarhet för oss handlar om att driva en långsiktigt lönsam verksamhet och samtidigt leverera tjänster som uppfyller höga krav på kvalitet, prisvärdhet och miljö. Genom att vara lönsamma möjliggör vi fortsatt utveckling i både våra ägarkommuner och vår egen verksamhet. Vi kallar det affärsmässig samhällsnytta. Vi strävar efter att hushålla med såväl ekonomiska som materiella och mänskliga resurser, och ta tillvara digitaliseringens möjligheter.

### Krav på stabil ekonomi och lönsamhet

Våra ägare ställer krav på oss att ha en stabil ekonomi med lönsamhet. Inriktningen de senaste åren har varit att säkerställa ekonomiskt oberoende, vilket innebär att Norrenergi ska kunna finansiera företagens egen utveckling och samtidigt ge avkastning som kommer till nytta i ägarkommunerna. Vi arbetar löpande för kostnadseffektivitet och för att balansera de yttre faktorer som påverkar vår lönsamhet. Under många år har vi lyckats hålla våra priser oförändrade eller med endast små höjningar.

### Prishöjning till följd av utmanande ekonomiska tider

2022 har varit ett år präglad av oro i omvärlden med geopolitisk instabilitet som bidragit till snabba svängningar och obalanser inte minst på energimarknaden. Tuffare ekonomiska tider och en lågkonjunktur som fortsätter kommande år påverkar både oss och våra kunder.

I avvaktan på att el- och bränslepriserna stabiliseras, har vi endast tagit ut en mindre del av våra kostnadsökningar. Höjningen av fjärrvärmepriset på 8 procent från 1 januari 2023 är ändå väsentligt högre än den tidigare prognos på max +2 % som vi lämnat vid förra årets Prisdialog.

Vårt eget finansiella resultat för 2022 hamnar långt under satta mål och tidigare resultat, se tabell här intill.

### Digitaliseringens möjligheter

I samarbete med andra utvecklar vi löpande vår affärsverksamhet i takt med omvärlden. Två viktiga delar i Norrenergis strategiska utvecklingsplan är att vår affär ska växa och att vi ska ta vara på digitaliseringens möjligheter. Den digitala utvecklingen handlar både om interna systemstöd och arbetssätt, och om smart teknik som möjliggör mer effek-

tivt underhåll och felsökning vid avvikelser i produktionen. Men också om hur vi tillsammans med våra kunder kan optimera energianvändningen för klimatet och miljön, kostnadseffektiviteten och välbefinnandet.

### Hållbara inköp

Utöver bränslen och transporter köper Norrenergi in varor och tjänster från många olika leverantörer. Ömsesidigt ansvarsfulla relationer med våra leverantörer är viktigt för oss och vi arbetar kontinuerligt för att utveckla krav och uppföljning. Vår inköbspolicy anger också att de inköpskrav vi ställer ska bidra till en hållbar och värdeskapande utveckling genom relevanta och proportionerliga krav på miljö, kvalitet, funktion och kostnadseffektivitet.

En viktig inköpskategori är entreprenadtjänster, där arbetsmiljörisker och avfallshantering är exempel på frågor att ta hänsyn till. För att säkerställa att våra entreprenörer har kunskap om säkerhet och arbetsmiljö, ställer vi krav på att alla som utför arbeten i våra anläggningar ska ha genomgått SSG Entré-utbildning.

### Ursprungskartläggning av viktiga inköpskategorier

Ett led i att jobba med hållbara inköp är att säkerställa att vi har de resurser som är kritiska för verksamheten. Med anledning av den osäkra situation som råder i Europa har vi under året gjort en kartläggning av varifrån Norrenergis mest affärskritiska produkter och materiel kommer ifrån.

## EKONOMISKA NYCKELTAL

	2022	2021	2020
Rörelseresultat (mnkr)	35	207	184
Nettoomsättning (mnkr)	791	814	726
Balansomslutning (mnkr)	1 986	1 978	1 931
Avkastning på totalt kapital (%)	1,7	11	10

Kartläggningen gjordes primärt för att säkerställa att vi följer de sanktioner som gäller gentemot Ryssland och Belarus. Kartläggningen visade att vi inte har några leverantörskedjor från dessa länder.

Vi har också utökat antalet verifierkat vi kräver in vid avtalskrivning med nya leverantörer.

### God affärsetik

Norrenergis affärsrelationer ska vara schyssta och uppfylla krav på god affärsetik. Vår hållbarhetspolicy beskriver och ger vägledning hur vi som organisation ska möta våra kunder, leverantörer och vår omvärld. Vi ska bedriva vår verksamhet på ett sunt sätt, välja leverantörer baserat på meriter och aldrig acceptera konkurrensbegränsade samarbetsformer, mutor eller bestickning. Vi är mycket restriktiva gällande erbjudna förmåner av olika slag och all representation ska kännetecknas av måttfullhet och öppenhet. I vår inköpsrutin framgår också att vi i upphandlingsprocesser ska säkerställa att alla potentiella leverantörer behandlas likvärdigt.



### Hållbara investeringar

Vi investerar löpande både för att säkerställa dagens och morgondagens produktion och distribution, och för att förbättra och utveckla verksamheten för framtiden. Det handlar om reinvesteringar och förebyggande underhåll i nät och anläggningar, och om satsningar på utbyggnad och ny smart teknik.

Vi arbetar efter en flerårsplan för prioritering av investeringar. Större investeringsbeslut framåt rör byte av pannor och utveckling av verksamheten i Solnaverket. I början av året erhöll vi ett miljötillstånd som möjliggör detta.

### Investering i utveckling av våra nät

Vi investerar i en långsiktig utveckling av våra nät för värme och kyla för att möta ökad efterfrågan och för att säkerställa en stabil och miljömässigt hållbar distribution. Vi bygger successivt ut näten till de nya fastighetsområden som växer fram och områden som förtätas. 2022 har varit ett rekordår för förfrågningar om att få ansluta sig till vår värme och kyla. Vi har också färdigställt en ny stamledning till Ursvik, för ökad kapacitet i det snabbt växande området. Vårt fjärrvärmenät har under året byggts ut med 3,6 (3,0) km och fjärrkylnätet har byggts ut med 0,8 (0,2) km. Den totala längden för värme- och kylanäten är idag drygt 215 km respektive drygt 40 km.

### Förebyggande underhåll

Norrenergi arbetar systematiskt och informationssäkert med all dokumentation som rör våra nät och anläggningar. Under 2022 har vi fortsatt att utveckla vårt digitala kartsystem, som är ett viktigt arbetsverktyg för nätavdelningen och våra drifttekniker.

Vi investerar kontinuerligt i underhåll av våra ledningar. De senaste åren har vi blivit mer proaktiva och ökat takten i reinvesteringarna i distributionsnäten. Det är en förutsättning för leveranssäkerhet och för att slippa akuta åtgärder, och för att minska värmeförluster – gamla ledningar byts till modernare fjärrvärmerör med längre livslängd. Underhållsprojekten kräver noggrann planering för att trafik och boende ska påverkas så lite som möjligt.

Planeringen görs tillsammans med experter, trafikaktörer och kommunerna. Under året har vi bland annat gjort ett större planerat underhållsarbete med ledningar på Rosengatan och Förvaltargatan i Sundbyberg.

Tillsammans med andra åtgärder i förbättringsarbetet har behovet av så kallad spädmatning minskat med 25 procent de senaste åren, en besparing både miljömässigt och ekonomiskt.

### Läcksökning med värmekamera och hund

För att kontrollera våra nät och söka efter läckage använder vi bland annat flygtermografering, där vi fotograferar näten med värmekamera som registrerar temperaturskillnader. Ljusare fläckar indikerar läckor under marken. En annan, helt ny metod som vi provat är att använda specialutbildade hundar, vi fick hjälp av aspirant Jeckov. En metod som vi provade första gången 2021. Genom att hitta läckor i tid kan vi planera reparationsarbeten bättre och minska risken för avbrott.

### Relining förlänger livslängden för fjärrvärmerör

De senaste två åren har vi testat så kallad "relining" istället för byte av fjärrvärmerör. Tekniken innebär att det befintliga röret kläs med en slags strumpa på insidan i stället för att bytas ut. Fördelarna är många, bland annat lägre kostnader, mindre klimatpåverkan och färre trafikstörningar eftersom endast början och slutet av sträckan behöver grävas upp.

